

# **SASS WILD BUNCH™ ACTION SHOOTING**

**STŘELECKÁ PŘÍRUČKA**



**Compiled and Edited**

**By**

**The Wild Bunch**

**Přeložil John Bohemia, SASS 73504L & Sean, SASS 106106**

Verze 14.5

Červenec 2020

COPYRIGHT 2008 – 2020

SINGLE ACTION SHOOTING SOCIETY, INC.

ALL RIGHTS RESERVED

# WILD BUNCH STŘELECKÁ PŘÍRUČKA

## Obsah

SINGLE ACTION SHOOTING SOCIETY .....	4
DUCH HRY .....	5
VÝBĚR PŘEZDÍVKY/ALIAS .....	5
OBLEČENÍ A VÝBAVA.....	6
POŽADAVKY NA ZBRANĚ.....	6
VŠECHNY ZBRANĚ.....	7
KOSMETICKÉ ÚPRAVY .....	7
POŽADAVKY NA PISTOLE M1911.....	7
POVOLENÉ MODIFIKACE PRO KATEGORII TRADITIONAL .....	8
POVOLENÉ MODIFIKACE PRO KATEGORII MODERN.....	9
PISTOLE – BEZPEČNOSTNÍ PRAVIDLA.....	10
POSTUP U NABÍJECÍHO STOLU.....	11
NA PALEBNÉ ČÁŘE .....	11
POSTUP U VYBÍJECÍHO STOLU .....	12
POŽADAVKY NA PUŠKU .....	12
KOHOUTY, SPOUŠTĚ A LUČÍKY .....	12
HLAVNĚ.....	12
PAŽBY A RUKOJETI.....	13
MÍŘIDLA .....	13
PÁKY .....	13
NABÍJECÍ MECHANISMUS.....	14
ÚDERNÍKY.....	14
PUŠKA – BEZPEČNOSTNÍ PRAVIDLA.....	14
POŽADAVKY NA BROKOVNICE .....	15
KOHOUTY, SPOUŠTĚ A LUČÍKY .....	15
HLAVNĚ.....	15
PAŽBY A RUKOJETI.....	15
MÍŘIDLA .....	16
ZAŘÍZENÍ PRO REDUKCI ZPĚTNÉHO RÁZU.....	16
BROKOVNICE – BEZPEČNOSTNÍ PRAVIDLA.....	16
POUZDRA, NÁBOJOVÉ PÁSY A BANDALÍRY .....	17
MUNICE .....	18
TERČE.....	19
KATEGORIE.....	19
MODERN .....	19
TRADITIONAL.....	19

2



# WILD BUNCH STŘELECKÁ PŘÍRUČKA

HLAVNÍ A DODATEČNÉ KATEGORIE .....	19
VEDLEJŠÍ ZÁVODY .....	20
TÝMOVÝ ZÁVOD .....	20
MÍŘENÁ STŘELBA Z VOJENSKÉ OPAKOVAČKY .....	20
MĚŘENÍ ČASU A ZPŮSOBY HODNOCENÍ .....	20
PŘEHLED PENALIZACÍ .....	21
DUCH HRY / NEZABÝVÁNÍ SE SITUACÍ.....	21
5 SEKUNDOVÉ PENALIZACE.....	22
10 SEKUNDOVÉ PENALIZACE.....	22
Procedurální penalizace: .....	22
Drobné porušení bezpečnosti (MSV): .....	23
30 SEKUNDOVÉ PENALIZACE.....	23
DISKVALIFIKACE ZE STAGE (SDQ):.....	23
DISKVALIFIKACE ZE ZÁVODU (MDQ):.....	24
Diskvalifikace ze závodu (jen pro účely klasifikace): .....	24
PRAVIDLA NA STŘELNICI .....	24
PRAVIDLA NA STAGE.....	25
BEZPEČNOSTNÍ PRAVIDLA (VŽDY A ZA VŠECH OKOLNOSTÍ).....	26
ZAKÁZANÉ VYBAVENÍ .....	28
DEFINICE MISSU .....	30
REJSTŘÍK POJMŮ.....	31



## WILD BUNCH STŘELECKÁ PŘÍRUČKA

Toto je úplný český překlad anglické originální verze. Přesto byly některé anglické termíny zachovány, protože buď nemají český ekvivalent, nebo jde o už zažitá výrazy, kterým všichni účastníci závodů rozumějí a jejichž překlad by byl matoucí.

### SINGLE ACTION SHOOTING SOCIETY

Single Action Shooting Society/SASS je mezinárodní organizace, jejímž cílem je udržovat a propagovat kovbojskou akční střelbu / Cowboy Action Shooting™ a závody v SASS Wild Bunch™. SASS podporuje regionální závody pořádané přidruženými kluby a každý rok pořádá END of TRAIL, mistrovství světa v kovbojské akční střelbě.

SASS Wild Bunch™ je mnohostranný amatérský střelecký sport, ve kterém závodníci soutěží se zbraněmi, typickými pro období „krocení“ Divokého Západu krátce po přelomu 20. století: pistole M1911, pákové opakovačky a brokové pumpy Winchester 93/97 nebo Winchester Model 12. Závodní střelba je prováděna unikátním způsobem, charakteristickým pro dobu a území amerického Divokého Západu.

Soutěžící střílí jednou až třemi zbraněmi v několika střeleckých situacích (stages), ve kterých střílí na ocelové a/nebo papírové terče. Hodnocení je založeno na přesnosti a rychlosti.

Skutečně unikátním aspektem Wild Bunch™ akční střelby je požadavek na autentické dobové oblečení. Každý účastník si také musí určit svou střeleckou přezdívku (alias), která odpovídá například postavě nebo profesi typické pro konec devatenáctého století nebo Hollywoodské filmové hvězdě a upravit si podle toho své oblečení.

Tvá SASS střelecká přezdívka je jen a jen tvoje. V duchu tradice divokého západu, kdy existovaly registry dobytčářských značek, nedovoluje SASS, aby si střelec určil přezdívku, kterou už má někdo jiný. Může být jen jeden Tex, jeden Kid Curry a jeden Loophole Pettifogger. Od přidružených klubů SASS se očekává, že budou respektovat přezdívky a SASS členská čísla svých členů při publikování článků v *The Cowboy Chronicle* a těmto členům bude při volbě přezdívky dána přednost před případnými členy klubu, kteří nejsou členové SASS a používají duplikáty SASS přezdívek.

Znalci americké historie, stejně jako střelci, se shodují, že používání dobových zbraní, autentické oblečení, unikátní terče a akčnost střelby dělá z Wild Bunch™ akční střelby jeden z nejzajímavějších střeleckých sportů, pro diváky i soutěžící.

Tato příručka obsahuje specifická pravidla, zásady a instrukce zavedené organizací Single Action Shooting Society (dále jen „SASS“). Základní bezpečnostní kurz rozhodčích úrovně I. a II. nabízí detailní interpretaci a další vysvětlení těchto pravidel a odpovídajících penalizací. Na webových stránkách SASS [www.sassnet.com](http://www.sassnet.com) lze vždy nalézt aktuální verzi Střelecké příručky. Cílem SASS je, aby tato pravidla pomohla ochránit Wild Bunch™ před různými moderními technickými úpravami a „vychytávkami“, které měly výrazně negativní dopad na ostatní střelecké disciplíny. Zakladatelé SASS věří, že END of TRAIL a klubové závody poskytují dostatečnou příležitost k dobré zábavě mezi přáteli, stejně jako ke špičkovým střeleckým výkonům.



## WILD BUNCH STŘELECKÁ PŘÍRUČKA

### DUCH HRY

Během rozvoje Wild Bunch™ střelby jako samostatné disciplíny si naši členové osvojili přístup, který nazýváme „Duchem Hry“. Účastnit se závodů v tomto smyslu znamená provádět všechny požadované činnosti správným způsobem. Střelec by neměl hledat způsoby, jak získat výhody tím, že nebude dělat to, co není jasně stanoveno. Dodržování myšlenky Ducha Hry by se také dalo nazvat férovým nebo sportovním chováním. Ať se to nazývá jakýmkoliv způsobem, Wild Bunch™ střelba není pro lidi, kteří se tímto neřídí.

K porušení zásad Ducha Hry dochází, když střelec vědomě nebo úmyslně poruší instrukce na stage za účelem získání výhody (například pokud by navzdory případné penalizaci byl výsledný čas rychlejší, než kdyby byly dodrženy instrukce) a penalizace není udělena jen kvůli tomu, že se jeví, že střelec „pouze“ udělal chybu. Tato penalizace je přidána k ostatním penalizacím (např. za missy) a je ve výši 30ti sekund. Dvě porušení tohoto typu na jednom závodě představují diskvalifikaci ze závodu

### VÝBĚR PŘEZDÍVKY/ALIAS

Každý člen SASS si musí vybrat střeleckou přezdívku, která souvisí s postavou nebo profesí z Divokého Západu, popřípadě má vztah k westernovým filmům. Přezdívka nesmí být v žádném případě stejná nebo zaměnitelná s již existující přezdívkou jiného člena. V případě nejasností má rozhodující slovo vedení SASS.

Při registraci nových přezdívek jsou uplatňována následující pravidla:

- Musí být všeobecně „zveřejnitelné“, nelze použít např. neslušné výrazy
- Není povoleno používat již existující přezdívky.
- Pokud to ZNÍ stejně, tak je to stejné.
- Doplňky typu „druhý“ nebo „II.“ nejsou povoleny.
- Z „Ranger“ se může stát „Texas Ranger“ ale ne „The Ranger“. „John Henry Chisum“ může být změněn na „Jack Chisum“ ale ne na „John H. Chisum“ nebo „Jon Henry Chisum“
- Historická jména nesmí být upravena, aby vypadala odlišně. Přezdívky „Wyatt Earp“ a „Marshal Wyatt Earp“ jsou považovány za stejné.

Registr přezdívek SASS se denně mění. Pro ověření výběru svého alias můžete kontaktovat kancelář SASS jakýmkoliv způsobem (telefon, fax, email).

Pokud nedojde k výběru přijatelné přezdívky, bude pro tyto účely použito členské číslo SASS. Za následné změny jména bude účtován odpovídající poplatek.



## WILD BUNCH STŘELECKÁ PŘÍRUČKA

### OBLEČENÍ A VÝBAVA

Wild Bunch™ je kombinací reprodukce historické střelby a odpočinkové víkendové zábavy. Účastníci si mohou vybrat svůj styl oděvu, ale veškeré oblečení musí být typické pro období konce 19. století a začátku 20. století. Důraz je kladen zejména na uniformy americké armády od roku 1900 do roku 1916 nebo na oblečení v edwardovském módním stylu. Westernové oblečení, které mají na sobě Pike, Dutch, Lyle nebo Tector v závěrečné scéně filmu Wild Bunch (např. kalhoty ve westernovém stylu s nebo bez kšand a westernová košile s dlouhým rukávem) je vhodné. Nošení vesty je volitelné. Obuv musí odpovídat SASS pravidlům. Oblečení v mexickém stylu je taktéž vhodné.

SASS klade velký důraz na autenticitu oblékání, protože to výrazným způsobem zvyšuje unikátnost našeho sportu a pomáhá vytvářet slavnostní i neformální atmosféru a přátelské prostředí, na kterém si tolik zakládáme a které podporujeme.

Všichni střelci musí nosit odpovídající kostým a doporučuje se to i pro všechny hosty a rodinné příslušníky. Střelci musí toto oblečení nosit na všech událostech během závodu: večere, udílení cen, tanec, atd.

Veškeré oblečení a výbava musí být nošena odpovídajícím způsobem, jak to bylo kdysi míněno a jak bylo nošeno na Divokém Západě, popřípadě jak je to vidět v B westernových filmech nebo v televizi

### POŽADAVKY NA ZBRANĚ

SASS Wild Bunch™ závody se dělí na dva základní typy: hlavní závody (main match) a vedlejší závody (side match). Požadavky na zbraně se mohou lišit podle toho, jakého typu závodu se střelec účastní.

Pro závod mohou být použity originály nebo repliky originálních zbraní za předpokladu, že jsou bezpečné a plně funkční. Povolené úpravy jsou uvedeny níže v jednotlivých kapitolách. Nelze předpokládat, že díly a/nebo zbraně jsou pro tento sport povoleny jen proto, že je tak výrobce označil. **Pouze zde uvedené úpravy jsou povoleny. Všechny ostatní jsou zakázány.** Jako každý střelecký sport, i tento může být potenciálně nebezpečný. Proto SASS nedoporučuje ani nenavrhuje úpravu žádné zbraně nebo odstranění jakéhokoli bezpečnostního prvku. Všichni střelci jsou plně zodpovědní za výběr a úpravy svých zbraní. SASS ani žádný jeho člen nebo přidružený klub nepřebírá tuto odpovědnost za střelce. Než učiníte jakoukoliv úpravu na zbraní, konzultujte ji, prosím, s výrobcem. Zbraně musí fungovat způsobem, jaký byl určen originální konstrukcí. Všechny zbraně musí fungovat bezpečně.

SASS rozumí snahám o zvýšení kvality vlastností zbraní. Výrobci zbraní, dovozci, puškaři a všeobecně všichni členové musí být maximálně opatrní při vývoji mechanismů, které vylepšují funkci zbraní pro účely SASS Wild Bunch™ střelby. Jakákoliv úprava zbraně neuvedená v této příručce je **zakázána**. Pokud má někdo zájem nechat si schválit úpravy, části nebo celé zbraně a uvést je na seznam povolených úprav, může požádat SASS oficiálním způsobem prostřednictvím žádosti Firearms Modification Consideration application. Za jediné platné schválení je



## WILD BUNCH STŘELECKÁ PŘÍRUČKA

považováno pouze písemné vyjádření od SASS. Jakékoliv úpravy zbraní, části zbraní nebo zbraně neschválené výše popsaným způsobem nebo neuvedené v této příručce jsou zakázány.

### VŠECHNY ZBRANĚ

- Všechny zbraně musí být zkonstruovány tak, aby k výstřelu docházelo pomocí úderového mechanismu, který je nezbytný k odpálení nábojů se středovým zápalem. Všechny ostatní mechanismy jsou zakázány.
- Vnitřní úpravy, které zde nejsou uvedeny a které nejsou viditelné, pokud je zbraň v klidové poloze (se zavřeným závěrem), jsou povoleny za předpokladu, že nemají vliv na vnější funkci zbraně nebo nejsou přímo v rozporu se zde uvedenými úpravami.
- Úprava odpalovacího, natahovacího, nabíjecího a uzamykacího mechanismu jakýmkoliv způsobem, který změní kterýkoliv uvedený proces z plně manuálního na jakýkoliv jiný (např. ovládaný zákluzem závěru, odběrem plynů), je výslovně zakázána.
- Všechny zbraně smějí být opraveny/zrestaurovány do původního stavu.
- Náhradní díly mohou být vyrobeny z jiných než původních materiálů, pokud není výslovně stanoveno jinak.
- Pokud to není těmito pravidly zakázáno, mohou být všechny části zbroušeny, vyhlazeny, vyleštěny nebo vyměněny
- Tovární šrouby mohou být nahrazeny jinými, např. křížovými nebo imbusovými
- Rámy a závěry mohou být provrtány (např. pro uchycení povolených mířidel).

### KOSMETICKÉ ÚPRAVY

- Na pažbě a rukojeti jsou povoleny dobové ozdobné připínáčky, vyřezávání, rytiny, vykládání ozdobným materiálem a podobné úpravy, pokud nepředstavují významné nebo terčové zlepšení úchopu zbraně (bližší specifikace naleznete v sekci M1911)
- Pokud nezlepšuje úchop zbraně, je rytina povolena na závěru, rámu zbraně, rámu rukojeti nebo hlavni
- Každá zbraň může mít lehce „pískovaný“ povrch.

### POŽADAVKY NA PISTOLE M1911

Pro Wild Bunch střelbu je požadovaná poloautomatická pistole M1911 v plné velikosti s ocelovým rámem a jednořadým zásobníkem v ráži .45 ACP. Termín „pistole 1911“, který se běžně používá v tomto dokumentu, zahrnuje i verzi M1911A1 včetně jejích klonů. Střelec může nastoupit na palebnou čáru s maximálně jednou pistolí.





## WILD BUNCH STŘELECKÁ PŘÍRUČKA

### POVOLENÉ MODIFIKACE PRO KATEGORII TRADITIONAL

Rám a závěr pistole musí odpovídat původnímu vojenskému vzhledu pistolí M1911 nebo M1911A1 (např. na rámu nesmí být lišta pro uchycení baterky, přední část rámu zbraně nesmí být prodloužená atd.).

Povrchová úprava pistolí pro kategorii Traditional je různá - od leštěného modření po tmavé fosfátování. Všechny tyto povrchové úpravy jsou povoleny. Také jsou povoleny matné barvy jako zelená, khaki, pouštní odstín atd. Jasně barvy jako červená, žlutá, oranžová nebo bílá nejsou povoleny. Pistole mohou být pokovené nebo lakované. Zdrsněním, rýhováním nebo tečkováním se myslí vyrytí vzorů na rámu nebo závěru.

- Délka hlavně musí být pět palců. Nejsou povoleny hlavně s přidavnými kompenzátory nebo s kompenzátory které jsou součástí hlavně (vyvrtané otvory) ani jakákoliv jiná zařízení snižující zpětný ráz
- Hmotnost nabitě pistole s vloženým prázdným zásobníkem nesmí být vyšší než 40 uncí (1134 gramů)
- Hlaveň pouze se standardní hlavňovou objímkou. Nejsou povoleny hlavně rozšířené u ústí (Bull barrel).
- Zásobníková šachta může mít zkosené hrany, ale nesmí být opatřena žádným dalším rozšiřujícím nástavcem.
- Jsou povolena pouze původní „nestavitelná“ mířidla vojenského typu s pevným hledím a pevnou muškou. „10-8 National Match“ a „Harrison Design 003“ jsou povolená hledí.
- Muška může být uchycená v rybině, připevněná pomocí příčného kolíčku nebo zapuštěná do rámu.
- Mířidla mohou mít barvu závěru nebo kombinovat jakoukoliv barevnou úpravu závěru, včetně, mimo jiné, modré, černé nebo přirozené barvy nerezové oceli. Zadní část barevné mušky může být vyleštěna do barvy nerezové oceli.
- Pistole z nerezové oceli jsou povoleny.
- Nejsou povoleny speciální střenky pro mířenou střelbu nebo střenky s oporou pro palec. Nejsou povoleny návleky nebo omotávky střenek, které zakrývají přední části rukojeti.
- Do střenky může být vyřezána drážka, která ulehčuje střelci dosáhnout na tlačítko záchytu závěru. Nesmí být ale přidán žádný materiál, aby nedošlo ke zvětšení původního profilu střenky.
- Úchopové drážky nebo zdrsnění mohou být pouze na zadní části závěru. Úchopové drážky nebo zdrsnění nesmí být na přední straně závěru.
- Zásobníky musí být ve standardní délce a smí se nabíjet maximálně sedmi náboji. Náboje nad tento limit, které jsou nabitě a vystřelené jsou považovány za nepovoleně získanou municí.
- Nástavce na botky zásobníků jsou povoleny, pouze pokud splňují následující požadavky: smí být vyrobeny pouze z přírodní kůže. Nesmějí být větší, než je obrys vlastní botky zásobníku. Celková tloušťka nástavce nesmí být větší než ¼ vlastní botky zásobníku.
- Prázdný zásobník nesmí vážit více než 3 unce (85 gramů)
- Je povolena jen standardní dlaňová pojistka. Rozšířená dlaňová pojistka (bobří ocas) je zakázaná.





## WILD BUNCH STŘELECKÁ PŘÍRUČKA

- Tlačítko záhytu zásobníku musí být ve standardní velikosti. Nesmí být prodloužené ani rozšířené.
- Standardní páčka manuální pojistky. Nesmí být prodloužená.
- Standardní páčka záhytu závěru. Nesmí být prodloužená.
- Standardní vratná pružina a její vedení. Prodloužená tyčka vedení vratné pružiny není povolena.
- Spoušť s krátkým nebo dlouhým jazýčkem je povolena. Závodní spoušť není povolena.
- Plochý nebo obloukový domeček bicí pružiny je povolený. Domeček bicí pružiny může být rýhovaný nebo zdrsněný pro lepší úchop.
- Snížené nebo rozšířené vyhazovací okénko je povolené.
- Zdrsnění na přední straně rukojeti nebo lučiku není povolené.
- Je povolen pouze kohout se standardní ostruhou.
- Očko na závěsnou šňůru je povoleno.
- Úpravy nebo ladění vnitřních částí mechanismu a spouště jsou povoleny.
- Manuální a dlaňová pojistka musí být plně funkční.

Pozn. termín „standardní“ ve všech případech znamená standardní vojenskou specifikaci (Standard Military Specs.)

### POVOLENÉ MODIFIKACE PRO KATEGORII MODERN

Možnosti povrchové úpravy pistolí jsou široké- modření, pokovení, lakování atd. jsou povolené.

- Délka hlavně musí být pět palců. Nejsou povoleny hlavně s přidavnými kompenzátory nebo s kompenzátory které jsou součástí hlavně (vyvrtné otvory) ani jakákoliv jiná zařízení snižující zpětný ráz. Springcoil, STI, Fire Dragon, Harts, wolframové vedení vratné pružiny, prodloužené přední části rámu, závaží a podobná zařízení zmírňující zpětný ráz jsou zakázána. „Rail“ na svítilnu na přední části rámu je povolený.
- Hmotnost nenabitě pistole s vloženým prázdným zásobníkem nesmí být vyšší než 42 uncí (1190 gramů).
- Hlavěň pouze se standardní hlavňovou objímkou. Nejsou povoleny hlavně rozšířené u ústí (Bull barrel).
- Zásobníková šachta může mít zkosené hrany, ale nesmí být opatřena žádným dalším rozšiřujícím nástavcem.
- Stavitelné nebo pevné hledí a plátková muška („blade type“) jsou povolené.
- Nejsou povolena světlovodná mířidla. Optické a laserové zaměřovače jsou zakázané. Mířidla mohou být barevně zvýrazněna nebo opatřena barevnými vložkami.
- Pistole z nerezové oceli jsou povoleny.
- Nejsou povoleny speciální střenky pro mířenou střelbu nebo střenky s vybráním pro palec. Nejsou povoleny návleky nebo omotávky střenek, které zakrývají přední části rukojeti.
- Do střenky může být vyřezána drážka, která ulehčuje střelci dosáhnout na tlačítko záhytu závěru. Nesmí být ale přidán žádný materiál, aby nedošlo ke zvětšení původního profilu střenky.
- Úchopové drážky nebo zdrsnění mohou být na přední i zadní části závěru.



## WILD BUNCH STŘELECKÁ PŘÍRUČKA

- Lišty (šíny) ani jiné nástavce na horní ploše závěru nejsou povoleny- např. lišta typu BoMar nesmí být na horní plochu závěru přišroubována, přivařena ani jinak upevněna. Horní plocha závěru může být plochá nebo upravená rýhováním nebo matováním pro snížení odlesku. Původní lišty na zbraních Colt Gold Cup jsou povoleny.
- Rozšířená dlaňová pojistka (bobří ocas) je povolena.
- Zásobníky musí být ve standardní délce a smí se nabíjet maximálně sedmi náboji. Náboje nad tento limit, které jsou nabité a vystřelené jsou považovány za nepovoleně získanou municí.
- Nástavce na botky zásobníků jsou povoleny, pouze pokud splňují následující požadavky: smí být vyrobeny pouze z přírodní kůže. Nesmějí být větší, než je obrys vlastní botky zásobníku. Celková tloušťka nástavce nesmí být větší než ¼ vlastní botky zásobníku.
- Prázdný zásobník nesmí vážit více než 3 unce (85 gramů)
- Tlačítko záhytu zásobníku může být prodloužené, ale ne rozšířené.
- Páčka manuální pojistky může být prodloužená a oboustranná.
- Páčka záhytu závěru může být prodloužená.
- Prodloužená tyčka vedení vratné pružiny je povolena.
- Snížené nebo rozšířené vyhazovací okénko je povoleno.
- Sportovní spoušť je povolena.
- Očko na závěsnou šňůru je povoleno.
- Odlehčený sportovní kohout je povolený.
- Zdrsnění, rýhování nebo tečkování na přední straně rukojeti a lučíku pro lepší úchop zbraně jsou povolená.
- Vybrání pro prsty na přední straně rukojeti je zakázané.
- Ploché nebo obloukový domeček bicí pružiny je povolený. Domeček bicí pružiny může být rýhovaný nebo zdrsněný pro lepší úchop.
- Úpravy nebo ladění vnitřních částí mechanismu a spouště jsou povoleny.
- Manuální a dlaňová pojistka musí být plně funkční.
- Pistole může mít vnější vytahovač nábojnic (external extractor)

### PISTOLE – BEZPEČNOSTNÍ PRAVIDLA

Při pohybu s nabitou pistolí, přebíjení nebo odstraňování závad musí mít střelec prst MIMO lučík. Při prvním porušení tohoto pravidla rozhodčí střelce zpravidla verbálně varuje zvoláním „PRST! (nebo anglicky „FINGER!“). Opakované porušení tohoto pravidla má za následek 10 sekundovou penalizaci MSV. Zbraň je považována za nabitou, pokud je do komory zaveden ostrý náboj.

- Zásobníky mohou být nabíjeny kdykoliv, vždy maximálně sedmi náboji.
- Pohyb s pistolí v ruce se zavřeným závěrem, prázdnou nábojovou komorou, bez zásobníku nebo s nabitým či prázdným zásobníkem je možný pouze předtím, než je pistole poprvé nabita (do komory je zaveden ostrý náboj).
- Po prvním nabití pistole je možný pohyb s pistolí pouze s prstem mimo lučík. Porušení tohoto pravidla je MSV.



## WILD BUNCH STŘELECKÁ PŘÍRUČKA

- Jakmile je pistole poprvé nabita, smí se s ní střelec pohybovat, pouze pokud v komoře není ostrý náboj. Závěr může být v přední i v zadní poloze, pistole může být bez zásobníku nebo v ní může být prázdný nebo nabitý zásobník.
- Nabítá pistole smí opustit střelcovu ruku pouze při řešení závady nebo poté, co byla závada oznámena. Jinak smí být pistole odložena pouze pokud v komoře není ostrý náboj. Závěr může být v přední i v zadní poloze, pistole může být bez zásobníku nebo v ní může být prázdný zásobník
- Výměna zásobníku za pohybu je povolena, ale prst musí být mimo lučík. Jakmile je závěr vypuštěn do přední polohy a pistole nabita, tak platí standardní SASS pravidla o pohybu (basketball rule - jedna noha vždy musí zůstat na místě). Porušení tohoto pravidla se penalizuje diskvalifikací ze stage (SDQ), prst v lučíku je MSV.
- Po ukončení střelby musí být pistole za dohledu rozhodčího zkontrolována na palebné čáře. Rozhodčí by měl používat následující standardní příkazy:
  - „**Vybij a ukaž prázdnou zbraň**“ (“**Unload and Show Clear**”). Na tento příkaz střelec odstraní z pistole všechny náboje, vyjme prázdný zásobník (pokud ve zbrani zůstal) a podrží zbraň s otevřeným závěrem tak, aby rozhodčí viděl, že ve zbrani není zásobník a komora je prázdná.
  - „**Spust' závěr**“ (“**Slide forward**“). Na tento pokyn spustí střelec závěr do přední polohy.
  - „**Vypust' kohout**“ (“**Hammer Down**“). Po tomto povelu rozhodčího střelec provede mířenou ránu jistoty do bezpečného prostoru. Kohout musí být plně spuštěn stisknutím spouště, není možno vypouštět kohout palcem.
  - „**Pouzdro.**“ (“**Holster**“). Na tento příkaz střelec uloží vybitou zbraň do pouzdra. Porušení této procedury se penalizuje diskvalifikací ze stage (SDQ).

### POSTUP U NABÍJECÍHO STOLU

- Nabítý zásobník může být vložen do zásobníkové šachty a pistole je uložena do pouzdra, popřípadě zůstává v pouzdře. Nevložení zásobníku není penalizováno. Natažení závěru po vložení zásobníku je diskvalifikace ze stage (SDQ). Střelec může chybu napravit, dokud pistole neopustí jeho ruku.

### NA PALEBNÉ ČÁŘE

- Pokud není výslovně uvedeno jinak, tak pistole se nabíjí po signálu timeru, resp. když má začít střelec střílet první pistolovou sekvencí.
- Pokud je pistole nabita ve špatný okamžik nebo na špatném místě, může střelec uvést zbraň do bezpečného stavu (odstranit zásobník, vyhodit náboj z komory, závěr musí být na záchytu) a bezpečně ji odložit na stage bez další penalizace. Jakmile byla pistole poprvé nabita, nesmí ji střelec dát zpět do holsteru dokud není stage odstřílena a pistole zkontrolována rozhodčím.

**At' se v průběhu střelby stane cokoliv, je třeba pamatovat, že pistole se nikdy nesmí odložit do holsteru dokud střelec nedokončí danou stage a pistole není zkontrolována rozhodčím.**

V průběhu střelecké situace platí pro pistolu následující bezpečnostní pravidla:

- Bezpečný pohyb s pistolí v ruce před prvním výstřelem:



## WILD BUNCH STŘELECKÁ PŘÍRUČKA

- Závěr zavřený, prázdná nábojová komora, bez zásobníku nebo s vloženým plným/prázdným zásobníkem.
- Bezpečný pohyb s pistolí v ruce poté co byla vystřelena první rána:
  - V komoře není ostrý náboj. Závěr může být v přední i v zadní poloze, pistole může být bez zásobníku nebo v ní může být prázdný nebo nabitý zásobník.
- Bezpečné odložení zbraně:
  - V komoře není ostrý náboj. Závěr může být v přední i v zadní poloze, pistole může být bez zásobníku nebo v ní může být prázdný nebo nabitý zásobník.
- Bezpečné uložení zbraně do pouzdra:
  - Závěr zavřený a kohout spuštěný na prázdné komoře, zbraň bez zásobníku. Střelec uloží zbraň do pouzdra po kontrole a na příkaz rozhodčího.

### POSTUP U VYBÍJECÍHO STOLU

- Dříve zkontrolovaná pistole zůstává v pouzdře.

### POŽADAVKY NA PUŠKU

Pušky nebo karabiny používané v hlavních nebo skupinových závodech musí být originály nebo repliky pákových opakovaček nebo opakovaček se závěrem ovládaným předpažbím, které byly vyráběny v období přibližně od roku 1860 do roku 1899. Pušky musí mít trubicový zásobník a vnější kohout. Pušky se schránkovým zásobníkem jsou zakázány. Pušky musí být komorovány pro pistolové náboje ráže .40 a větší.

### KOHOUTY, SPOUŠTĚ A LUČÍKY

- Kohouty mohou být vyměněny za jiné, ale jejich provedení musí odpovídat původnímu vzoru, který se na dané zbrani používal.
- Tvar spouště může být pozměněn.
- Poloha spouště může být upravena.
- Nástavce na spouště (Trigger shoes) jsou zakázány.

### HLAVNĚ

- Původní hlavně mohou být vyměněny za nové, které dodržují požadovaný styl (např. kulaté, osmihřanné, polokulaté) daného typu zbraně.
- Hlavně mohou být zkrácené a/nebo mít zapuštěné ústí.
- Hlavně pušek musí být dlouhé minimálně 16 palců.
- Hlavně pušek mohou být upraveny za účelem instalace upínacího zařízení pro jiný trubkový zásobník, který má konfiguraci a kapacitu odpovídající danému modelu zbraně.
- Hlavně pušek mohou být upraveny za účelem instalace dobových mířidel, která jsou specifikována v odstavci Mířidla



## WILD BUNCH STŘELECKÁ PŘÍRUČKA

- Hlavně musí být vyrobeny pouze z oceli nebo železa.
- Viditelná vyvažovací zařízení jsou zakázána.
- Úst'ové porty/kompenzátory jsou zakázány.

### PAŽBY A RUKOJETI

- Délka nebo styl pažby mohou být upraveny, pažba může být vyměněna (např. karabinová pažba může být nahrazena puškovou a naopak).
- Vyřezávané vzory, zdrsnění a laserová rytina jsou povoleny na předpažbích, pažbách a rukojetích.
- Pažby pušek mohou být osazeny dodatečnými botkami. Botky ale musí být pevně připojeny k pažbě (například šněrováním) a nesmí být stavitelné.
- Botky pažeb mohou být vyměněny za jiné, které ale stylem odpovídají původní výrobě.
- Pažby, včetně botky, mohou být potaženy kůží nebo podobným přírodním materiálem. To platí i pro úchopové části pažeb dlouhých zbraní.
- Pažby nebo rukojeti z přírodních materiálů nebo jejich napodobenin jsou povolené za předpokladu, že nejsou upraveny ve stylu terčov'ých rukojetí/pažeb. Tedy musí dodržet stejný základní tvar, jaký byl na originálních zbraních.

### MÍŘIDLA

- Dioptrická hledí mohou mít vyměnitelné průhledy.
- Mířidla připevněná k závěru jsou zakázána.
- Na hlavni mohou být vyfrézovány rybiny pro výměnu mířidel.
- Kruhová muška (Beech style) a kryt mušky jsou povoleny.
- Muška může být modřená, černá, nerezová nebo na ní může být perlička nebo vložka z oceli, železa, slonoviny, imitace slonoviny, mosazi, zlata, cínu, mědi nebo stříbra. Perlička nebo vložka musí mít barvu daného materiálu.
- Hledí může být černěné, modřené, nerezové, případně v jakékoliv barvě, která je povolena pro mušku. Hledí může mít vložky pro lepší míření v jakékoliv barvě, která je povolena pro mušku.
- Muška na základně je povolena, pouze pokud tak byla i u původní zbraně.
- Moderní „cvakací“ stavitelná hledí jsou zakázána.

### PÁKY

- Tovární páky u pušek mohou být nahrazeny pákami stylu „John Wayne“.
- Páky mohou být obaleny kůží nebo jinými přírodními materiály.
- Jakékoliv výplně nebo mechanismy významně omezující pohyb prstů v oku páky jsou zakázány.



## WILD BUNCH STŘELECKÁ PŘÍRUČKA

- S výjimkou pák typu „John Wayne“ musí jakékoliv výměnné páky svým tvarem a velikostí odpovídat původním pákám.
- Páka může být upravena broušením nebo svařováním za předpokladu, že se nezmění její vnější tvar a velikost.
- Záměna páky pušky modelu 1873 za páku modelu 1866 je povolena.
- Všechny pušky s pákovým ovládním závěru musí mít délku pohybu páky minimálně 4 a 1/8 palce. Měření probíhá následovně:  
*V místě, ve kterém spoušť vstupuje do rámu, naměř tři palce od zadní hrany spouště. Se zavřeným závěrem označ tento bod na pažbě i na páce proti tomuto bodu. Otevři páku v plném rozsahu a změř vzdálenost mezi dvěma označenými body*

### NABÍJECÍ MECHANISMUS

- Podavač a/nebo podávací mechanismus u pušek může být odlehčený, upravený (i svařováním) nebo vyměněný za jiný.

### ÚDERNÍKY

- Délka úderníku může být prodloužena.
- Viditelný tvar zadní části úderníku nebo jeho nástavce nesmí být upraven.
- Zařízení na snížení tření, jako třeba kuličková ložiska, nesmí být na zadní části úderníku nebo jeho nástavce.

### PUŠKA – BEZPEČNOSTNÍ PRAVIDLA

- Puška se nabíjí u nabíjecího stolu určeným počtem nábojů ale ne více než deseti (10) náboji. Puška může být v případě potřeby dobita ze zásob, které má střelec u sebe nebo z místa, které je určeno popisem stage. Jakákoliv navíc nabitá a **vystřelená** rána se považuje za použití „nepovoleně získané“ munice (penalizace miss bez ohledu na zásah a procedura).
- Nabitá puška se na stage odkládá tak, aby hlaveň mířila do bezpečného prostoru směrem k terčům, závěr musí být zavřený a kohout spuštěný buď na prázdné nábojové komoře nebo na bezpečnostním ozubu. Pokud se puška odkládá do vertikálního stojanu, hlaveň musí být nakloněna směrem k terčům.

V průběhu střelecké situace platí pro pušku následující bezpečnostní pravidla:

- Bezpečné odložení zbraně:
  - Zbraň bez ostrého náboje v komoře po té, co střelec otevřel závěr (action cycled), hlaveň mířící do bezpečného prostoru.
  - Kohout zcela spuštěný na prázdné nábojové komoře nebo na vystřelené nábojnici, závěr zavřený (puška odložena pro další použití ve stage).
- Bezpečný pohyb s puškou v ruce:
  - Kohout zcela spuštěný na prázdné nábojové komoře nebo na vystřelené nábojnici, závěr zavřený.
  - Závěr otevřený, ostrý náboj na podavači.





## WILD BUNCH STŘELECKÁ PŘÍRUČKA

Po skončení stage musí být puška zkontrolována u vybíjecího stolu (porušení této povinnosti se penalizuje diskvalifikací ze stage, SDQ).

### POŽADAVKY NA BROKOVNICE

Brokovnice se závěrem ovládaným předpažbím Model 1897 Winchester v ráži 12, originál nebo replika - v civilním nebo vojenském provedení (Trench Gun). Replika brokovnice Winchester model 93/97 od výrobce IAC je také povolena. Tyto brokovnice jsou značeny čísly 93/97 na levé straně hlavně a nápisem IAC, Billerica, MA na pravé straně hlavně. Originální brokovnice Winchester 1893 byly výrobcem prohlášeny za nebezpečné a pro závody Wild Bunch™ nejsou povoleny. Brokovnice se závěrem ovládaným předpažbím Winchester Model 12 v ráži 12 je také povolena.

### KOHOUTY, SPOUŠTĚ A LUČÍKY

- Kohouty brokovnic mohou být vyměněny za jiné, ale jejich provedení musí odpovídat původnímu vzoru, který se na dané zbrani používal.
- Spoušť brokovnice může být upravena zúžením
- Poloha spouště může být upravena.
- Lučík brokovnice může být obalen kůží nebo jinými přírodními materiály
- Nástavce na spouště (Trigger shoes) jsou zakázány

### HLAVNĚ

- Původní hlavně brokovnic mohou být vyměněny za nové, pokud odpovídají hlavním použitých na původních modelech.
- Hlavně mohou být zkrácené a/nebo mít zapuštěné („crowned“) ústí.
- Hlavně brokovnic mohou být upraveny za účelem instalace upínacího zařízení pro jiný trubkový zásobník, který má konfiguraci a kapacitu odpovídající danému modelu zbraně.
- Hlavně brokovnic musí být dlouhé minimálně 18 palců.
- Hlavně brokovnic mohou být vybaveny vnitřními čoky za předpokladu, že čoky nepřesahují před ústí hlavně.
- Hlavně brokovnic musí být vyrobeny pouze z oceli nebo železa.
- Viditelná vyvažovací zařízení jsou zakázána.
- Úst'ové porty/kompenzátory jsou zakázány.

### PAŽBY A RUKOJETI

- Délka nebo styl pažby mohou být upraveny/vyměněny.
- Vyřezávané vzory, zdrsnění a laserová rytina jsou povoleny na předpažbích, pažbách a rukojetích.
- Pažby pušek a brokovnic mohou být osazeny dodatečnými botkami. Botky ale musí být pevně připojeny k pažbě (například šněrováním) a nesmí být stavitelné.





## WILD BUNCH STŘELECKÁ PŘÍRUČKA

- Botky pažeb mohou být vyměněny za jiné, které ale stylem odpovídají původní výrobě.
- Pažby, včetně botky, mohou být potaženy kůží nebo podobným přírodním materiálem.
- Pažby nebo rukojeti z přírodních materiálů nebo jejich napodobenin jsou povolené za předpokladu, že nejsou upraveny ve stylu terčových rukojetí/pažeb. Tedy musí dodržet stejný základní tvar, jaký byl na originálních zbraních.
- Kůže na předpažbí není povolená.

### MÍŘIDLA

- Muška může být perličková nebo jednoduchá plátková.
- Středová muška je povolená a musí mít stejnou barvu jako přední muška.
- Přední muška může být modřená, černěná, ocelová, slonovinová včetně imitace slonoviny, mosazná, zlatá, cínová, měděná nebo stříbrná.

### ZAŘÍZENÍ PRO REDUKCI ZPĚTNÉHO RÁZU

- Brokovnice mohou být vybaveny vnitřním zařízením na redukci zpětného rázu.

### BROKOVNICE – BEZPEČNOSTNÍ PRAVIDLA

- Zásobníky brokovnic mohou být nabitý maximálně počtem nábojů odpovídajícím výchozímu počtu brokových terčů na stage, ale ne více než šesti (6) náboji. Veškeré další potřebné náboje musí mít střelec u sebe nebo mohou být umístěny na určené pozici na stage. Jakákoliv navíc nabitá a **vystřelená** rána se považuje za použití „nepovoleně získané“ munice (penalizace - miss bez ohledu na zásah a procedura).
- Nabité brokovnice musí být odkládány s uzavřeným závěrem a kohoutem spuštěným na prázdné komoře nebo na bezpečnostním ozubu. Hlavně musí mířit bezpečným směrem k terčům.
- Vybité brokovnice musí být odkládány s otevřeným závěrem.
- Zásobník brokové pumpy je možno začít nabíjet až poté, co byl závěr pohybem předpažbí zavřen a kohout je spuštěný na prázdnou komoru (start s nenabitou brokovnicí - žádná penalizace. Zavření závěru poté, co byla brokovnice nabita je SDQ. Střelec může chybu napravit, dokud brokovnice neopustí jeho ruku.).
- V průběhů střelecké situace platí pro brokovnici následující bezpečnostní pravidla:
  - Bezpečné odložení zbraně:
    - Zbraň bez ostrého náboje v komoře po té, co střelec otevřel závěr (action cycled), hlaveň mířící do bezpečného prostoru.
    - Kohout zcela spuštěný na prázdné nábojové komoře nebo na vystřelené nábojnici, závěr zavřený (puška odložena pro další použití ve stage).
  - Bezpečný pohyb s puškou v ruce:
    - Závěr otevřený, ostrý náboj na podavači.
    - Závěr zavřený, kohout zcela vypuštěný na prázdné nábojnici



## WILD BUNCH STŘELECKÁ PŘÍRUČKA

Po skončení stage musí být brokovnice zkontrolována u vybíjecího stolu (porušení této povinnosti se penalizuje diskvalifikací ze stage, SDQ)

**JAKÁKOLIV VNĚJŠÍ ÚPRAVA, KTERÁ NENÍ UVEDENA V TÉTO PŘÍRUČCE,  
JE U KTERÉKOLIV ZBRANĚ VÝSLOVNĚ ZAKÁZANÁ!**

### POUZDRA, NÁBOJOVÉ PÁSY A BANDALÍRY

- Pistole musí být nošena v bezpečném pouzdře, které je schopné udržet zbraň při běžném pohybu.
- Munici potřebnou na dobíjení během stage (tzn. municí, která není napáskovaná v zásobníku) si musí střelec nosit s sebou v bandalíru, nábojovém pásu (kulové i brokové náboje), v samostatných poutcích na opasku, v sumce, pouzdru nebo v kapse. Munice také může být bezpečně položena na stage. Pušková a pistolová munice nesmí být nošena v brokových poutkách. Žádná munice nesmí být nošena v ústech, uších, nose, výstřihu či jiném tělesném otvoru.
- Bandalíry, nábojové pásy a sumky musí být v tradičním provedení (např. bandalíry musí být nošeny volně, bez jakéhokoliv zajištění proti pohybu). Moderní otevřené sumky, broková poutka combatového stylu, návleky na zápěstí nebo předloktí střelce, návleky na pažbu nebo předpažbí zbraně a podobné přípravky jsou zakázány. Sumky musí mít uzavírací chlopeň a jejich obsah musí být uložen volně bez jakýchkoliv úprav umožňujících jeho rychlé vyjmutí. Kožené nábojové návleky na pás jsou povoleny, ale brokové návleky nesmějí být navlečeny přes broková poutka na nábojovém opasku. Broková poutka musí být v jedné řadě
- Nábojová poutka nesmí být vyložena plastem nebo kovem. Ale celé poutko může být vyrobeno z kovu.
- Brokové poutko nesmí pojmout více než dva náboje a poutko na puškové/pistolové náboje smí pojmout jen jeden náboj.
- Nábojový pás musí být nošen tak, aby veškerá munice byla umístěna na nebo pod úroveň pupku.
- Broková poutka musí sledovat obrys střelcovy postavy (tedy neodklánět se směrem od opasku).
- Pouzdra a zásobníkové sumky musí být v tradičním nebo vojenském vzhledu, vyrobené z kůže nebo látky.
- Pouzdro na pistoli musí krýt celou délku hlavně a závěru od ústí k výhozímu okénku. Sportovní pouzdra na rychlé taseň s otevřenou přední stranou nejsou povolena.
- Pokud má pouzdro chlopeň nebo pojistný řemínek, tak není nutné, aby bylo pouzdro zavřené.
- Kovová nebo plastová sportovní pouzdra nejsou povolena.
- Podpažní nebo křížová pouzdra nejsou povolena pro hlavní závod.
- Zásobníková pouzdra musí být nošena ve vertikální poloze a musí sledovat obrys střelcovy postavy (tedy neodklánět se směrem od opasku).



## WILD BUNCH STŘELECKÁ PŘÍRUČKA

- Zásobníkové kapsy/poutka mohou pojmout více zásobníků. V jedné kapse/poutku smí být uložen jen jeden zásobník.
- Pouzdro musí krýt nejméně dva palce (5 cm) výšky zásobníku.
- Plochá strana zásobníku musí být souběžně s tělem. Nejsou povolena pouzdra, která umožňují nosit zásobníky úzkou stranou k tělu. Plochá strana zásobníku musí být souběžná s opaskem.
- Pouzdro na jeden zásobník může být přímo přišito k opasku. Pro uložení zásobníku platí stejná pravidla jako v případě běžných pouzder (viz. výše)
- Další zásobníky nebo náboje mimo těch, které má střelec při sobě mohou být libovolně položeny na stagi. Takové zásobníky nebo munici musí střelec donést na palebnou čaru bezpečným způsobem.

## MUNICE

Pistolová a pušková munice používaná pro závody SASS Wild Bunch™ musí mít minimální výkonový faktor 150. Maximální rychlost střely pro pistoli je 1000 fps. Maximální rychlost střely pro pušky je 1400 fps. Používání munice, která nesplňuje minimální požadovaný výkonový faktor je penalizována vyloučením ze závodu pro účely klasifikace. Střelci bude umožněno pokračovat v závodě, ale veškeré jeho předchozí výsledky budou anulovány a výsledky na dalších stage se nebudou počítat. Používání munice, která překračuje maximální povolené rychlosti je penalizováno vyloučením střelce se závodu (MDQ) bez možnosti dokončit závod mimo klasifikaci. Jakékoliv významné porušení bezpečnostních pravidel během závodu bude zaznamenáno a může být důvodem k vyloučení střelce z celého závodu.

Výkonový faktor se jednoduše vypočítá tak, že se hmotnost střely vynásobí její rychlostí a výsledek se vydělí tisícem. Zde jsou příklady:

200 grs střela má při rychlosti 750 fps faktor v hodnotě 150:  $(200 \times 750) / 1000 = 150$

250 grs střela má při rychlosti 800 fps faktor v hodnotě 200:  $(250 \times 800) / 1000 = 200$

Munice se kontroluje na chronografu dodaném pořadatelem závodu.

Rychlost se měří 10 stop od ústí hlavně.

- Střelci zodpovídají za poškození terčů nebo újmu na zdraví způsobenou odraženými střelami při použití nesprávné munice. Takové závažné porušení bezpečnosti je důvodem pro okamžitou diskvalifikaci a vyloučení střelce ze závodu.
- Pistolové a puškové střely nesmějí být pláštěvé, polopláštěvé, pokovené/poměděné ani nesmí mít gas check. Musí být celé z olova. Střely potažené Molydisulfidem, polymerem nebo ekvivalentním materiálem jsou povolené.
- Pistolové a puškové střely musí být ve formě jednotného projektilu. Hromadné střely jsou zakázané.
- Náboje se střelami zapuštěnými pod ústím nábojnice nejsou povoleny.
- Minimální hmotnost pistolových a puškových střel je 180 grainů (11.66 gramů)
- Velikost broků pro střelbu brokovnicí musí být u všech disciplín maximálně 4 nebo menší (ocelové nebo pokovené broky jsou zakázané).
- Broková munice typu Magnum nebo High velocity není povolena.



## WILD BUNCH STŘELECKÁ PŘÍRUČKA

- Brokové náboje nesmí být upravovány (zmenšovány, zužovány) jinými matricemi/přebíjecími nástroji než těmi určenými pro danou ráži. Penalizace MDQ.
- Brokové náboje nesmí být upraveny způsobem, který umožní, aby část nábojnice byla spolu s broky a košíkem vystřelena jako jednotný projektil. Penalizace MDQ.

### TERČE

Používání obtížnějších terčů jako jsou např. kovové padací terče, dueling trees nebo terčů s rukojmím je běžné a podporované. Vyšší výkonový faktor munice zajišťuje, že padací terče budou správně reagovat na zásah a mnoho Wild Bunch™ střelců ocení střelecky náročnější situace. Na druhou stranu je nutné připomenout, že Wild Bunch™ je závod v akční střelbě podporující rychlost, pohyb a přesnost. V žádném případě to není závod v mířené střelbě. Organizátoři Wild Bunch™ by měli volit terče a střelecké sekvence tak, aby byl závod zábavný pro střelce na všech úrovních. Menší nebo obtížněji zasazitelné terče jsou dobré, ale měly by se používat uvážlivě. Rozhodně by neměl takový koncept dominovat celému závodu.

### KATEGORIE

Závody SASS Wild Bunch rozlišují dvě základní střelecké kategorie v závislosti na použité pistoli 1911. Tyto dvě kategorie jsou Modern a Traditional. Požadavky jsou následující:

#### MODERN

- Je povoleno použít pistole specifikace Modern a Traditional.
- Je povolen libovolný střelecký styl.
- Je povoleno použít jakoukoliv schválenou pušku a brokovnici podle těchto pravidel.

#### TRADITIONAL

- Je povoleno použít pouze pistole specifikace Traditional (viz. výše)
- Střelec musí střílet pouze jednou rukou bez jakékoliv opory (stylem Duelist). Slabou ruku lze použít pro nabíjení, natahování závěru a při řešení závad.
- Je povoleno použít jakoukoliv schválenou pušku a brokovnici podle těchto pravidel.

### HLAVNÍ A DODATEČNÉ KATEGORIE

Na závodech se vždy vyhláší 2 hlavní kategorie: Traditional a Modern. Jsou to otevřené kategorie a mohou v nich soutěžit muži, ženy i junioři. Pro ženy je možné vyhlásit samostatné kategorie, např. Lady Modern a Lady Traditional. Stejně je možné vyhlásit samostatné kategorie pro Seniors: Senior Modern a Senior Traditional (jako otevřené kategorie) a k tomu Senior Lady Modern a Senior Lady Traditional. Věk, pohlaví nebo místní/státní příslušnost bude určena dle střelcových osobních dokladů (řidičský průkaz, OP). Je na rozhodnutí ředitele závodu, jaké kategorie budou nabízeny.



## WILD BUNCH STŘELECKÁ PŘÍRUČKA

### VEDLEJŠÍ ZÁVODY

#### TÝMOVÝ ZÁVOD

- Pistolová a pušková munice musí splňovat minimální výkonový faktor pro závody Wild Bunch™.
- Všechny použité pistole a pušky musejí splňovat požadavky na pistole a pušky pro Wild Bunch™. Minimální ráže pro pušky je .40, pro pistole M1911 .45 ACP.

Přesný průběh týmového závodu určuje ředitel příslušného závodu. Aby týmový závod věrně odpovídal závěrečné scéně z filmu Wild Bunch, přinášíme následující doporučení:

- Tým tvoří 4 střelci reprezentující Pika, Dutche, Lyla a Tectora
- Pikovy zbraně: pistole 1911 a brokovnice M1897 nebo Model 12
- Dutchovy zbraně: pistole 1911 a brokovnice M1897 nebo Model 12
- Lyleovy zbraně: pistole 1911 a brokovnice M1897 nebo Model 12
- Tectorovy zbraně: pistole 1911 a puška schválená pro Wild Bunch™.
- Týmový závod mohou střelci střílet v kostýmech, které používají pro hlavní závod, ale aby oblečení odpovídalo závěrečné scéně z filmu Wild Bunch, doporučujeme následující oblečení:
  - Pike: tmavé kalhoty, světlá košile s dlouhými rukávy, tmavá vesta, SASS schválená obuv a klobouk.
  - Durch: tmavé kalhoty, světlá košile s dlouhými rukávy, tmavá vesta, SASS schválená obuv a klobouk.
  - Lyle: tmavé kalhoty, světlá košile s dlouhými rukávy, BEZ vesty, SASS schválená obuv.
  - Tector: tmavé kalhoty, světlá košile s dlouhými rukávy, tmavá vesta, SASS schválená obuv a klobouk.

#### MÍŘENÁ STŘELBA Z VOJENSKÉ OPAKOVAČKY

Pro střelbu se použije vojenská opakovací puška s válcovým odsuvným závěrem zavedená do výzbroje armády jakéhokoliv státu do konce 2. světové války. Zbraň musí být v původní ráži, s původními vojenskými mířidly a na zbrani nesmí být **ŽÁDNÉ** vnější úpravy. Vnitřní úpravy jsou povoleny. Použití věrných replik vojenských pušek je povoleno. Pokud není pro konkrétní závod uvedena výjimka, musí se pro tento závod používat pouze olověné střely nebo střely ze slitin olova. Gas check je povolen, plášťové střely nejsou povoleny.

#### MĚŘENÍ ČASU A ZPŮSOBY HODNOCENÍ

Všechny SASS Wild Bunch™ Action Shooting závody jsou hodnoceny na základě celkového času.



## WILD BUNCH STŘELECKÁ PŘÍRUČKA

Na Wild Bunch™ závodech jsou tradičně vyhlašováni celkoví vítězové, zvláště muži a ženy. Ti jsou určeni podle nejlepšího výsledku v hlavním závodě.

Na puškové, pistolové a brokovnicové terče se musí střílet z odpovídajícího typu zbraně. „Miss“ je definován jako nezasažení správného terče správným typem zbraně. Nezasažený terč představuje navýšení střelceva hrubého času na dané stage o pět sekund.

Procedury jsou neúmyslné chyby, kdy střelec řeší stage jiným než stanoveným způsobem. Procedury jsou penalizovány navýšením střelceva hrubého času na dané stage o deset sekund, na jedné stage nemůže být penalizován více než za jednu proceduru.

Drobné porušení bezpečnosti, ke kterému dojde během střelby a které nikoho přímo neohrozí, bude penalizováno 10 sekundami za každý výskyt, které se přičtou ke střelcevu hrubému času na dané stage. Mezi porušení tohoto typu patří například neotevření závěru dlouhé zbraně po ukončení střelecké sekvence.

Závažné porušení bezpečnosti bude penalizováno diskvalifikací střelce ze stage nebo ze závodu. Druhá diskvalifikace ze stage vede k diskvalifikaci ze závodu. Závažná porušení zahrnují: upuštění zbraně, nebezpečný výstřel nebo výstřel, který dopadne méně než 10 stop od střelce (dopad do pěti stop od střelce představuje diskvalifikaci ze závodu), porušení pravidla 170 stupňů, „přejíždění“ osob hlavní zbraně a podobná jednání, která představují vysoké riziko zranění osob.

Pokud má střelec dojem, že rozhodčí rozhodl nesprávně, může se zdvořile a ihned odvolat k řediteli závodu/střelnice. Ředitel závodu/střelnice zváží toto odvolání pouze na základě platných pravidel a jejich výkladu a jeho rozhodnutí je konečné. Na velkých závodech mohou být ustanoveny zvláštní komise, které pomáhají ředitelům závodu/střelnice při správném řešení protestů.

**Proti výsledkům měření úst'ové rychlosti střel na chronografu nebo vážení zbraně/zásobníku se nelze odvolat**

## PŘEHLED PENALIZACÍ

### DUCH HRY / NEZABÝVÁNÍ SE SITUACÍ

Porušení ducha hry nastává, když střelec **úmyslně** odstřílí stage jiným než požadovaným způsobem **za účelem získání výhody**.

„Nezabývání se situací“ nastává, když střelec vědomě či úmyslně poruší instrukce k dané situaci (stage) za účelem získání výhody a toto není penalizováno, protože to působí dojmem „chyby“.





## WILD BUNCH STŘELECKÁ PŘÍRUČKA

Nezabývání se situací se týká **pouze nestřeleckých činností**, jako například odmítnutí hodit laso, odpálit „dynamitovou“ nálož nebo odmítnout jakoukoliv jinou nestřeleckou činnost, která je požadovaná v popisu dané stage. V takovém případě je střelci udělena k případným dalším penalizacím za miss ještě 30ti sekundová penalizace za Nezabývání se situací/ Duch hry. Pozn. dvě penalizace za Nezabývání se situací/ Duch hry mají za následek diskvalifikaci střelce ze závodu.

### 5 SEKUNDOVÉ PENALIZACE

Puškové, pistolové a brokovnicové terče musí být stříleny z odpovídajícího typu zbraně. „Miss“ je definován jako nezasažení správného terče správným typem zbraně. Terče by vždy měly být umístěny tak, aby bylo možno jasně a bez diskuzí stanovit, zda došlo k missu. Nemělo by docházet k tomu, že se terče stejného typu navzájem překrývají; to by mohlo vést k „procedurální pasti“, kdy není jasné, jaký je střelcův záměr, když střílí na takové terče.

- Každý nezasažený terč.
- Každý nevystřelený náboj.
- Každý terč zasažený nesprávnou zbraní, úmyslně nebo omylem.
- Každý terč zasažený „nepovoleně získanou“ municí
- Každý terč zasažený „nepovoleně získanou“ zbraní (např. znovu použitou poté, co byla prohlášena jako nefunkční)

Pro lepší přehled je uveden „MISS FLOW CHART“. Je také třeba zdůraznit, že „MISS NEMŮŽE ZPŮSOBIT PROCEDURU“.

### 10 SEKUNDOVÉ PENALIZACE

#### Procedurální penalizace:

Jakékoliv neúmyslné procedurální chyby způsobené **nejasností, neznalostí nebo omylem**. Procedurální penalizace nejsou kumulativní - závodník může získat maximálně jednu penalizaci na dané stage.

- Nepoužití zbraně.
- Neprovedení požadovaného manévru.
- Střílení terčů v jiném pořadí než je požadováno v popisu stage.
- Řešení stage (zbraně, terče, pohyby) v jiném pořadí než je požadováno v popisu stage.
- Nedodržení požadavků na kategorii, ve které je střelec přihlášen.
- Střílení jakoukoliv zbraní z jiné pozice nebo místa než je požadováno v popisu stage.
- Použití „nepovoleně získané“ munice (např. nepřinesené/neuložené na stage požadovaným způsobem nebo navíc nabitě a **vystřelené** náboje).
- Použití „nepovoleně získané“ zbraně (např. střelba ze zbraně, kterou si střelec nepřinesl na palebnou čáru, střelba ze zbraně, které byla na stage uložena v rozporu s popisem stage nebo odložena na nesprávném místě).





## WILD BUNCH STŘELECKÁ PŘÍRUČKA

Je povoleno bez penalizací provést individuální úpravy pro střelce, kteří kvůli svým fyzickým omezením nejsou schopni dodržet specifické požadavky na určitých stages.

### Drobné porušení bezpečnosti (MSV):

- Neotevření závěru u dlouhé zbraně po skončení střelby a před tím, než střelec začne střílet další zbraní.
- Porušení povinnosti mít prst mimo lučík při pohybu se zbraní
- Porušení povinnosti mít prst mimo lučík při přebíjení pistole
- Porušení povinnosti mít prst mimo lučík při odstraňování závady

### 30 SEKUNDOVÉ PENALIZACE

- Nezabývání se situací.
- Duch hry.

### DISKVALIFIKACE ZE STAGE (SDQ):

- Nenabitá zbraň upuštěná kdekoliv na palebné čáře (mezi nabíjecím a vybíjecím stolem).
- Dlouhé zbraně, které po odložení upadnou a poruší pravidlo 170 stupňů.
- Výstřel, který zasáhne cokoliv ve vzdálenosti pěti až deseti stop od střelce s výjimkou kulis, které jsou označeny za průstřelné nebo dojde-li k zásahu vlivem selhání munice (slabý výstřel, squib load)
- Porušení pravidla 170 stupňů /neschopnost udržet ústí hlavně v bezpečném prostoru.
- Natažená pistole s nábojem v komoře opustí střelcovu ruku.
- Odložení zbraně s ostrým nábojem v komoře.
- Druhé porušení (ve stejném závodě) požadavků na kategorii, ve které je střelec přihlášen.
- Pohyb s ostrým nábojem pod nataženým kohoutem nebo s kohoutem spuštěným na ostrém náboji. To zahrnuje i odchod od nabíjecího stolu.
- Nebezpečné zacházení se zbraní.
- Použití nebo přítomnost zakázaného vybavení.
- Nabíjení zbraní jinde než na určených místech nebo palebné čáře.
- „Přejíždění“ kohokoliv ústím nenabitě zbraně.
- Nedodržování pravidel pro nabíjení a vybíjení.
- Odložení dlouhé zbraně pro další použití na stage s zavřeným závěrem a kohoutem, který není **plně spuštěný** na prázdné komoře nebo vystřelené nábojnici.
- Vypouštění kohoutu u jakékoliv zbraně s ostrým nábojem v komoře.
- Příchod k nabíjecímu místu s nevybitými zbraněmi poté, co střelec ten den už odstřílel stage (penalizace uplatněna na předcházející stage).
- Opuštění palebné čáry po zahájení stage (po té, co byla vystřelena první rána).
- Uložení pistole do pouzdra **po té, co byla pistole poprvé nabita** bez kontroly stavu zbraně a příkazu rozhodčího.



## WILD BUNCH STŘELECKÁ PŘÍRUČKA

- Střelba za pohybu (porušení basketbalového pravidla).
- Střelba na prázdkno u nabíjecího stolu není povolena a je penalizována diskvalifikací ze stage. Je povolena jen na určených místech. Střelba na prázdkno je definována jako uvedení zbraně do střelecké polohy, natažení kohoutu a zmáčknutí spouště za účelem výstřelu, jako kdyby zbraň byla nabitá.
- Dlouhé zbraně neodložené tak aby hlavně mířily směrem k terčům, se zavřeným závěrem, prázdknou komorou a kohoutem buď na bezpečnostním ozubu nebo plně spuštěným.

### **DISKVALIFIKACE ZE ZÁVODU (MDQ):**

- Dvě SDQ nebo dvě penalizace za nedodržení Ducha hry / Nezabývání se situací.
- Agresivní přístup / Nesportovní chování.
- Střelba pod vlivem alkoholu, léků nebo jiných látek, které mohou způsobit jakékoliv snížení fyzických nebo mentálních schopností střelce.
- Střelba zakázanou municí, včetně munice, u které je překročena maximální stanovená rychlost střely, a brokových nábojů, u kterých je zúžené ústí. Netýká se munice, u které rychlost střely nedosahuje stanoveného výkonového faktoru.
- Upuštění nabitě zbraně.
- Jakýkoliv výstřel, který zasáhne cokoli ve vzdálenosti kratší než pět stop od střelce (mimo kulis, které se považují za průstřelné/postradatelné nebo dojde-li k zásahu vlivem selhání munice (slabý výstřel, squib load), jakýkoliv výstřel u nabíjecího nebo vybíjecího stolu (mimo výstřelu ze zbraně, u které byla hlášena závada a se kterou je bezpečně manipulováno u vybíjecího stolu).
- „Přejíždění“ kohokoliv ústím nabitě zbraně.
- Třetí porušení (ve stejném závodě) požadavků na kategorii, ve které je střelec přihlášen.
- Opuštění stage s nabitou zbraní, u které byla hlášena závada, bez výslovného svolení a za dohledu rozhodčího.
- Úmyslné nereagování na pokyn „Cease Fire“ nebo „Stop“ vydaný Timer Operátorem.
- Vyvolávání osobních konfliktů.

### **Diskvalifikace ze závodu (jen pro účely klasifikace):**

- Používání munice, která nesplňuje požadovaný faktor.
- Používání zakázané výstroje, zbraní nebo zakázaných úprav na zbraní.

## **PRAVIDLA NA STŘELNICI**

Wild Bunch™ závody se střílí zbraněmi velké ráže a použitá munice má mnohem vyšší výkonový faktor než munice používaná v závodech v kovbojské akční střelbě. Používání reaktivních (padacích) pistolových a puškových terčů je tedy jednodušší. Protože i puška musí



## WILD BUNCH STŘELECKÁ PŘÍRUČKA

používat munici s předepsaným výkonem, tak puška může být střelena jako poslední bez obav, že poslední výstřel nebude zachycen timerem.

Závody SASS nad úrovní klubových závodů jsou tzv. „no alibi“. Jakmile je vystřelena první rána, střelec musí dokončit stage dle svých nejlepších schopností. Selhání zbraně nebo munice není důvodem pro opakování stage/nový start. Pokud dojde k selhání střelnice/stage (selhání vybavení stage, timeru nebo rozhodčích), které střelec nemohl ovlivnit, může být povolen nový start. V případě opakování stage/nového startu střelec začíná od nuly, přenášejí se mu pouze případné bezpečnostní penalizace z předchozího pokusu. Nový start může být umožněn střelci za účelem "čistého" odstartování až do okamžiku, kdy je vystřelena první rána. Více nových startů pro jednoho střelce, které by podle názoru rozhodčího dávaly střelci neoprávněnou výhodu, nebude povoleno, protože to není v souladu s myšlenkou ducha hry.

Správné vedení střelce nebo žádné vedení rozhodčím není považováno za bránění střelci, a proto nemůže být nikdy důvodem k opakování startu. Nesprávné vedení střelce, které ovlivní střelcův postup nebo má za následek vznik procedury je důvodem pro opakování stage. Záměrný kontakt mezi střelcem a rozhodčím, kdy se rozhodčí snaží zabránit závažnému porušení bezpečnostních pravidel, se nepovažuje za bránění střelci a není důvodem pro opakování stage. Neumístění zbraní nebo munice na určeném místě je považováno za chybu střelce a penalizováno jako procedura. Pokud je střelec schopen situaci sám napravit během vlastní střelby (po zaznění startovního signálu), tak není penalizován.

Pokud dojde k selhání nebo pádu terče, měl by rozhodčí upozornit střelce, aby střílel „tam kde terč byl“. Výsledkem této situace nikdy nemůže být žádná penalizace. Ze zkušenosti víme, že tento postup je pro střelce mnohem méně matoucí, a tím pádem i bezpečnější, než chtít po střelci aby střílel do jiného terče. Přesto je naprosto přijatelné, aby v takové situaci střelec střílel na jiný terč a byl standardním způsobem penalizován za případné missy. Nestřílejte na spadlý terč, zásah může terč dále poškodit nebo v horším případě vést k nebezpečnému odrazu střely.

## PRAVIDLA NA STAGE

Očekává se, že každý střelec zná a dodržuje tato pravidla, podle kterých se vždy řídí střelba na každé stage. Tyto základní standardy je třeba dodržovat na všech závodech pořádaných dle pravidel SASS, pokud popis stages nestanoví jinak.

1. Zasažené padací terče, které nespady, se **nedostřelují**. Nezasažené terče se **nedostřelují**.
2. Všechny padací terče (pro brokovnici, pušku nebo pistoli) musí padnout, aby se počítaly jako zasažené. Všechny padací terče, které zůstanou stát poté, kdy střelec zahájí střelbu další sekvence, budou počítány jako missy.
3. Všechny odložené zbraně budou mít hlavně namířené bezpečně směrem k terčům. Všechny dlouhé zbraně, které na začátku stage leží v horizontální poloze na plochem povrchu, musí být položeny tak, aby aspoň zadní část lučíku byla nad odkládací plochou. Všechny krátké zbraně, které na začátku stage leží v horizontální poloze na plochem povrchu, musí být položeny tak, aby celá zbraň ležela nad odkládací plochou.
4. Střelci nesmí začínat stage s municí v ruce.



## WILD BUNCH STŘELECKÁ PŘÍRUČKA

5. Po ukončení střelby musí být dlouhé zbraně vybité a hlavně musí mířit do bezpečného prostoru.
6. Pistole se odkládá bez ostrého náboje v komoře. Závěr může být otevřený nebo zavřený. V pistoli může být vložený prázdný zásobník nebo může být bez zásobníku. Poté co byla pistole poprvé nabita se NIKDY neukládá zpět do pouzdra, aniž by byla nejdříve zkontrolována rozhodčím.
7. Pistole je zkontrolována po dostřelení stage rozhodčím na palebné čáře. Po té je pistole uložena do pouzdra.
8. Střelec zodpovídá za bezpečnou manipulaci se zbraněmi. Platí zde pravidlo 170 stupňů.
9. Pokud není stanovena startovní pozice, stojí střelec vzpřímeně s pistolí v pouzdře, s rukama po stranách těla a nedotýká se žádné zbraně.
10. Jen střelec smí manipulovat se svými zbraněmi. To platí od nabíjecího stolu po vybíjecí stůl.
11. Vyvolávání osobních konfliktů nebude tolerováno.

### BEZPEČNOSTNÍ PRAVIDLA (VŽDY A ZA VŠECH OKOLNOSTÍ)

Náš sport může být ze své podstaty potenciálně nebezpečný a může při něm docházet k vážným nehodám. Od každého účastníka SASS závodů se očekává, že bude Safety Officer. Každý střelec je hlavně zodpovědný za své vlastní chování a od všech střelců se očekává, že se budou mít na pozoru před nebezpečným chováním ostatních.

Od rozhodčích i střelců se očekává, že budou okamžitě reagovat na nebezpečné situace způsobené ostatními účastníky, daná situace bude rychle napravena a už se nebude opakovat. Jakákoliv hádka týkající se napravení nebezpečné situace může vyústit ve vykázání nebezpečně se chovajícího střelce ze střelnice.

Používání zakázané výstroje, zbraní nebo zakázaných úprav na zbraních je penalizováno vyloučením střelce ze závodů pro účely klasifikace (MDQ). Pokud se rozhodčí rozhodne nepenalizovat střelce, který jedná v rozporu s pravidly, tak tímto rozhodnutím penalizuje všechny ostatní střelce, kteří pravidla dodržují.

1. Pravidla pro pohyb se zbraní (basketball rule) se netýkají střelby za pohybu. Střelba za pohybu je výslovně pravidly zakázaná (penalizace SDQ). Tohle pravidlo se mělo vztahovat na střelce, kteří omylem nabili zbraň v nesprávné pozici nebo pohybovali oběma nohama během střelby ze správné pozice. Jakmile je kohout natažen, musí jedna noha zůstat na místě. Střelec může pohybovat druhou nohou, aby upravil svoje postavení nebo rovnováhu. „Přešlápnutí“ na místě, za účelem udržení rovnováhy nebo úpravy střeleckého postoje, je povoleno, pokud při tom střelec nezmění svou pozici.
2. Je zakázáno vypouštění nataženého kohoutu za účelem zamezení penalizace, pokud byl kohout natažen ve špatný okamžik, na špatném místě nebo pozici. Na palebné čáře nesmí být kohout vypouštěn u ŽÁDNÉ zbraně kromě případů, kdy je namířena směrem k terčům a je zmáčknuta spoušť, nebo pod přímým dohledem Timer Operatora (v tom případě je třeba mít od Timer Operatora jasný signál). Vypouštění kohoutu je penalizováno diskvalifikací ze stage.



## WILD BUNCH STŘELECKÁ PŘÍRUČKA

3. Pokud je zbraň střílena v nesprávném pořadí nebo z nesprávné pozice, bude střelec penalizován procedurou. V tom případě, pokud si střelec vybere nebo je nucen střelit miss kvůli nebezpečnému úhlu nebo zakrytému terči, je možné dobít náboj a tím zabránit missu (obávaná dvojitá penalizace za proceduru a miss). To neznamená, že střelec smí kdykoliv dobít zbraň aby nahradil miss. Nevystřelené náboje vyhozené ze zbraně mohou být nahrazeny.
4. Střelec se nikdy nesmí pohybovat se zbraní v ruce, pokud je pod nataženým kohoutem ostrý náboj (SDQ). Pohyb je definován stejným způsobem jako v basketbalu. Jakmile je kohout natažen, musí jedna noha zůstat na místě, dokud není zbraň uvedena do bezpečného stavu. To znamená, že se střelec může pohybovat s pistolí, pokud v komoře pistole není ostrý náboj. Závěr může být v přední i zadní poloze. V pistolí nemusí být zásobník, nebo v ní může být prázdný nebo plný zásobník. Pohyb s dlouhou zbraní je možný s otevřeným závěrem s ostrým nábojem na podavači (případně bez náboje na podavači) nebo se zavřeným závěrem a kohoutem spuštěným na prázdné komoře nebo vystřelené nábojnici.
5. Výstřel přes ochranný val je vždy problém, ale může mít různou závažnost podle konkrétní střelnice. Odpovídající penalizaci proto stanoví organizátor, a to až diskvalifikací ze závodu.
6. Po ukončení každé střelecké sekvence musí být dlouhé zbraně úplně vybité. Nevybití zbraně bude penalizováno jako MSV. To může být napraveno, dokud není vystřelena další rána. Pokud byla zbraň vybita a její závěr se poté zavřel, po ukončení stage střelec otevře závěr a ukáže rozhodčímu, zda je zbraň vybitá. Pokud ve zbraní zůstala ostrá munice, tak bude stanovena odpovídající penalizace. Pro stanovení penalizace je nezbytné správně rozumět definici pojmu „Vybitá zbraň“ (Action cycled). Pro stanovení případné MSV penalizace je třeba zjistit, zda u zbraně zůstal natažený kohout. Pokud byla dlouhá zbraň střílena jako poslední, musí být vybita, než ji střelec odloží u vybíjecího stolu. Toto se netýká zbraní, které byly stříleny v nesprávném pořadí a bezpečně odloženy k dalšímu použití.
7. Nefunkční zbraně, ve kterých je stále munice, nepředstavují důvod pro penalizaci pod podmínkou, že závada je ohlášena a zbraň je bezpečně odložena na vhodnou plochu s hlavní mířící do bezpečného prostoru. V tomto případě každý ví, že zbraň je pořád nabita a že s ní musí být zacházeno odpovídajícím způsobem. Nefunkční zbraň musí být vždy bezpečně odložena.
8. Munice nebo zásobníky, které střelec během střelby upustí při přebíjení nebo dobíjení kterékoliv zbraně nebo ji omylem vyhodí ze zbraně, smí být sebrána a použita.
9. Jakmile střelec odloží zbraně na palebné čáře, tak se jich nikdo nesmí dotýkat. Jedinou výjimkou je rozhodčí, který provede nápravu v případě, že hrozí vážné porušení bezpečnostních pravidel (aplikuje se příslušná penalizace). Jedině střelec smí odnést svoje zbraně ze stage k vybíjecímu stolu. Všichni členové skupiny by měli být poučeni, že se nemají dotýkat nebo jakkoliv manipulovat se zbraněmi, které střelec odložil na stage.
10. Rozhodčí u vybíjecího stolu MUSÍ zkontrolovat všechny zbraně před jejich odnesením ze stage. Závěry pušek a opakovacích brokovnic musí být před ním zavřeny a otevřeny a musí zkontrolovat komory



## WILD BUNCH STŘELECKÁ PŘÍRUČKA

11. Ochrana sluchu je důrazně doporučena a ochrana zraku je povinná i v okolí střeleckých oblastí. Přestože malé dobové brýle vypadají skvěle, doporučujeme používat plnohodnotné ochranné brýle. Ochrana zraku je povinná pro všechny střelce a diváky, kteří jsou v přímém dohledu od kovových terčů.
12. Závady na zbrani, které vzniknou v průběhu střelby, smí odstraňovat jedině střelec. Pokud střelec není schopný závadu odstranit, musí být zbraň odložena na bezpečné místo s hlavní mířící bezpečným směrem. Jakmile poškozená zbraň opustí střelcovu ruku, tak již nesmí být na dané stage znova použita. Pokud je poškozená zbraň znova použita, tak se situace posuzuje jako použití „nepovoleně získané“ zbraně - penalizace je procedura, všechny terče zasažené touto zbraní se počítají jako miss a navíc nebude provedena úprava času.
13. V případě, že dojde k závadě na zbrani a střelec není schopný zbraň vybit na palebné čáře, tak zbraň nesmí opustit palebnou čáru/vybíjecí stůl dokud není vybita a zkontrolována. Penalizace za porušení tohoto pravidla je MDQ - penalizace se neudělí, pokud střelec opustí palebnou čáru/vybíjecí stůl na výslovný pokyn a pod přímým dozorem rozhodčího.
14. Penalizace za použití „nepovoleně získané“ munice (munice nepřinesená/neuložená na stage podle propozic) nebo navíc nabitě a vystřelené náboje se penalizují jako procedura, všechny terče zasažené touto municí se počítají jako miss a navíc nebude provedena úprava času.

## ZAKÁZANÉ VYBAVENÍ

Používání nebo přítomnost jakákoliv zakázané položky je penalizováno diskvalifikací ze stage (SDQ).

- Moderní střelecké rukavice.
- Řemeny nebo bajonety na dlouhých zbraních pro hlavní závod.
- Košile s krátkým rukávem (platí pouze pro muže)
- Trika s krátkým nebo dlouhým rukávem, trika a košile bez rukávů. Trika s dlouhým rukávem, bez límečku a s knoflíky u krku (Long sleeved Henley type shirts) jsou povolena.
- Moderní kovbojské klobouky zdobené peřím (Shady Bradys).
- Čepice s kšiltem/baseballové čepice
- Tenisky, boty na běh, aerobik nebo jiné moderní atletické boty, moderní vojenské boty bez ohledu na materiál. Pozn.: dobové vojenské boty s podrážkou bez výrazného vzorku jako součást odpovídajícího kostýmu jsou pro Wild Bunch™ povoleny.
- Vybavení z nylonu, plastu nebo se suchým zipem
- Pouzdra, která se od těla vertikálně odklánějí o více než 30 stupňů.
- Výstroj, na které je uvedeno logo výrobce, sponzora nebo týmu. Výrobní značky na výstroji nebo vybavení jsou povoleny.



## WILD BUNCH STŘELECKÁ PŘÍRUČKA

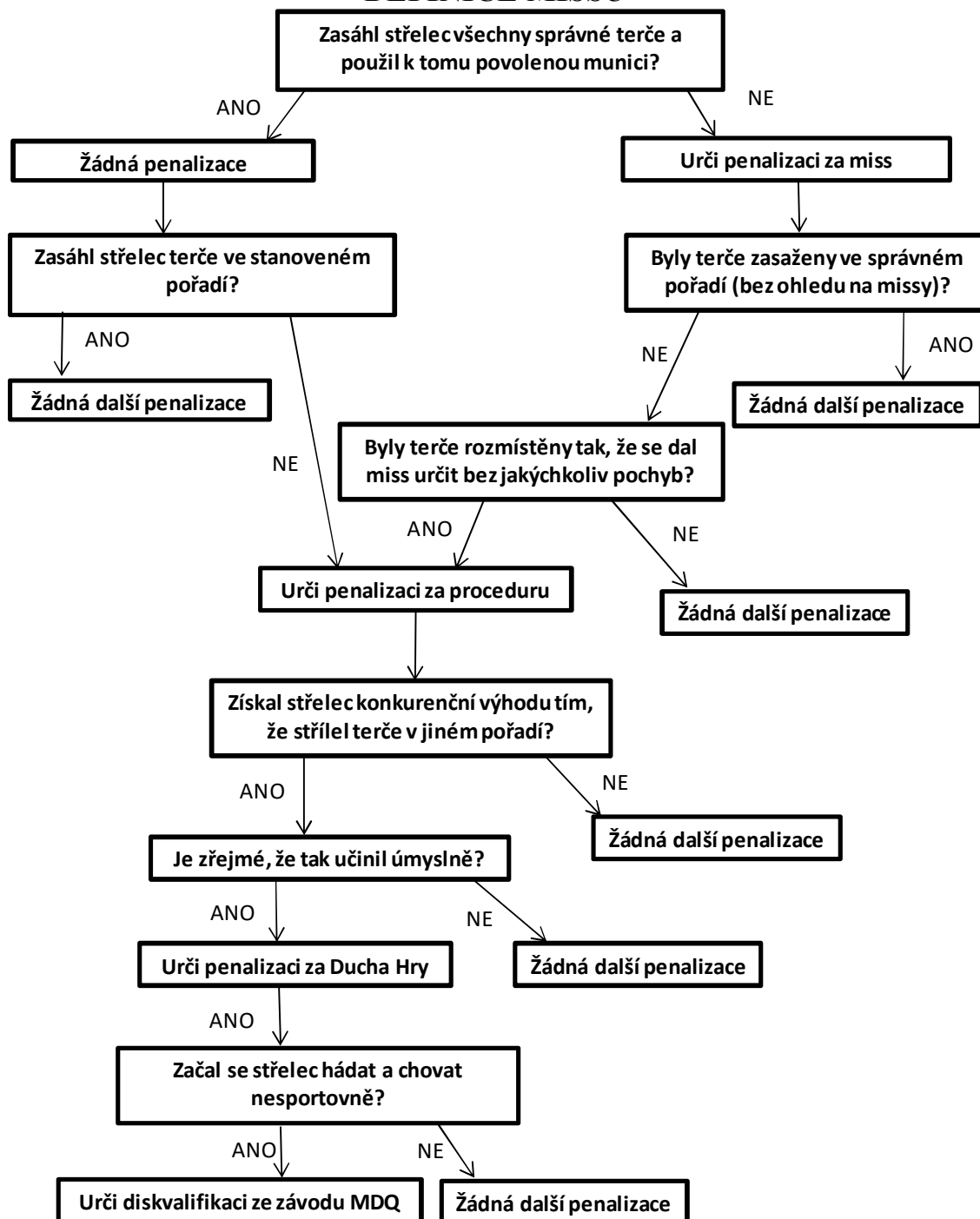
Je přáním SASS, aby si střelci užívali bezpečnou a příjemnou zábavu a rozvíjeli své střelecké schopnosti v duchu tradic Divokého Západu. Zveme Vás, abyste se k nám připojili a pomohli nám zachovávat naše dědictví.





WILD BUNCH  
STŘELECKÁ PŘÍRUČKA

**DEFINICE MISSU**



WILD BUNCH  
STŘELECKÁ PŘÍRUČKA

## REJSTŘÍK POJMŮ

**Vybitá zbraň / Action cycled (pákové dlouhé zbraně nebo pumpy)** - závěr je otevřený tak, aby došlo k natažení kohoutu.

**Zavřený závěr / Action Closed (pákové dlouhé zbraně a pumpy)** – ZÁVĚR je plně uzavřen, tedy nelze ho více zavřít pomocí pákového nebo pumpového mechanismu.

**Otevřený závěr / Action Open (pákové dlouhé zbraně a pumpy)** – ZÁVĚR není plně uzavřen.

**Bezpečnostní pravidlo 170 stupňů / 170 stupňů Safety Rule** – znamená, že ústí zbraně musí vždy mířit směrem k terčům +/- 85 stupňů v každém směru.

**Basketbalové pravidlo pohybu / Basketball Traveling rule** – neboli pohyb se zbraní. Jakmile je zbraň natažena, musí vždy jedna noha zůstat na místě, dokud není zbraň uvedena do bezpečného stavu. To znamená, že s pistolí, která byla předtím natažena, se můžeš pohybovat, pokud je závěr otevřený a prst je mimo lučík. S puškou nebo brokovnicí se můžeš pohybovat, pokud je závěr otevřený nebo je kohout spuštěný na prázdné komoře či prázdné nábojnici.

**Nabíjení / Charging** – zavedení ostrého náboje do nábojové komory zbraně.

**Zbraň je prázdná / Firearm Cleared** – žádné ostré ani prázdné náboje v komoře, zásobníku nebo v podavači.

**Natažená zbraň, kohout / Cocked** – kohout ZCELA nespouštěn (natažen, na nabíjecím ozubu nebo na bezpečnostním ozubu).

**Povinnost pokračovat / Committed to a Firearm/Stage** – okamžik, kdy zbraň musí být uvedena do bezpečného stavu, aby ji střelec mohl odložit / okamžik, od kterého střelec musí pokračovat ve střelbě.

**Běžně dostupný / Commonly available** – dostupný pro každého za běžných okolností při použití běžně dostupných prostředků.

**Střelba, průběh střelby / Course of fire** – jakmile střelec oznámí, že je připraven, od zaznění startovního signálu do posledního výstřelu.

**Směr k terčům / Down range** – směr 180 stupňů od střelce směrem k terčům.

**Upuštěná zbraň / Dropped firearm** – zbraň, nad kterou střelec ztratil kontrolu, a skončila na jiném místě nebo pozici, než bylo původně zamýšleno.

**Střelba na prázdnou / Dry firing** – je definována jako uvedení prázdné zbraně do střelecké polohy, natažení kohoutu a zmáčknutí spouště za účelem výstřelu, jako kdyby zbraň byla nabitá.

**Střelba stylem Duelist / Duelist shooting style** – pistole je střílena jednou rukou bez opory. Volná ruka se nesmí dotýkat pistole ani střílející ruky, výjimkou je pouze přebíjení nebo řešení závady. Ten styl střelby je povinný pro střelce, kteří soutěží v kategorii Wild Buch Traditional.

**Střílení / Engaged** – učiněn pokus vystřelit na terč.

**Vybavení / Equipment** – jakákoliv položka, kterou neseš na palebnou čáru a která není součástí výstroje (oblečení).

**Nezabývání se situací / Failure to engage** – vědomé či úmyslné porušení instrukcí k dané situaci (stage) za účelem získání výhody a nejde jen o obyčejnou chybu. Týká se pouze nestřeleckých situací jako např. odmítnutí přivázat býka, hodit dynamitovou patronu nebo provést jinou nestřeleckou činnost požadovanou v popisu stage.

**Palebná čára / Firing line** – od první zbraně položené na nabíjecí stůl až do chvíle, kdy jsou všechny zbraně potvrzené jako vybité u vybíjecího stolu.



## WILD BUNCH STŘELECKÁ PŘÍRUČKA

**Volný styl / Free Style** – střelec může vybrat, zda bude pistoli držet jen jednou rukou (Duelist) nebo oběma. Tento styl střelby je povolený v kategorii Wild Bunch Modern.

**Spuštěný kohout / Hammer down** – kohout plně spuštěný do konečné polohy.

**Nepovoleně získaná munice / Illegally acquired ammunition** – munice NEPŘINESENÁ na palebnou čáru střelcem, neuložená odpovídajícím způsobem nebo navíc nabitá a VYSTŘELENÉ náboje.

**Nabitá zbraň / Loaded Firearm** – jakákoliv zbraň s náboji v komoře.

**Umístění, místo / Location** – konkrétní místo na stage, např. „za dveřmi...“

**Závažné porušení bezpečnosti / Major Safety Violation** – jednání, která představují vysoké riziko zranění osob.

**Drobné porušení bezpečnosti / Minor Safety Violation** – zacházení se zbraní a střelba způsobem který je nebezpečný, ale nikoho přímo neohroží.

**Miss** – nezasažení správného terče správným typem zbraně.

**Pistole v ruce / Pistol in Hand** – situace, kdy pistole opustí pouzdro nebo je zvednuta ze stolu/ kulisy, kde byla odložena.

**Pozice / Position** – postavení nebo postoj střelce, např. „střelec stojí a rukama se dotýká klobouku...“.

**Výkonový faktor / Power factor** – hmotnost střely (v grainech) krát její rychlost (ve stopách za sekundu); to celé lomeno 1000. Minimální faktor pro Wild Bunch je 150. Maximální úst'ová rychlost střely je u pistole 1000 fps a u pušky 1400 fps.

**Procedura / Procedural** – neúmyslné porušení instrukcí na stage, může zahrnovat i nestřelecké problémy jako například nesplnění požadavků dané kategorie.

**Postupná penalizace / Progressive Penalty** – procedura za první porušení, SDQ za druhé porušení a MDQ za třetí porušení. Příklad: nedodržení požadavků na kategorii.

**Opakování stage / Reshoot** – výsledek byl zaznamenán, ale střelec začíná znova od nuly. Nese si dál jen bezpečnostní penalizace. Uvádějí se oba výsledky.

**Opakovaný start / Restart** – výsledek nebyl zaznamenán, střelec začíná znova od nuly, přenáší si bezpečnostní penalizace

**Střelecká sekvence / Shooting string** – střelba z jedné zbraně do té doby, než je zahájena střelba z dalšího typu zbraně.

**Selhání munice / Squib** - situace, kdy jakákoliv část náboje zůstane v hlavni, případně střela opustí hlaveň extrémně nízkou rychlostí.

**Stage aka “Course of Fire”** – synonymum pro „Průběh střelby“, od zaznění startovního signálu, poté co střelec dal najevo, že je připraven, do posledního výstřelu.

**Střelba oběma rukama / Two handed shooting style** – střelec při střelbě drží pistoli oběma rukama. Tento styl střelby je ve Wild Bunch povolen pro kategorii Modern.

**Směr od terčů / Up range** – 180 stupňů od střelce směrem od terčů.



WILD BUNCH  
STŘELECKÁ PŘÍRUČKA

**SINGLE ACTION SHOOTING SOCIETY**

**215 Cowboy Way**  
**Edgewood, New Mexico 87015**  
**(505) 843-1320**  
**FAX: (877) 770-8687**  
**E-mail: [sass@sassnet.com](mailto:sass@sassnet.com)**  
**Web Page: [www.sassnet.com](http://www.sassnet.com)**  
**Web Page: [www.wildbunch.net](http://www.wildbunch.net)**

