

SASS WILD BUNCH™ ACTION SHOOTING

STRELECKÁ PRÍRUČKA



**Compiled and Edited
By
The Wild Bunch
Preložil: Gray Wolf, SASS 107433**

Verzia 12.2
Január 2019
COPYRIGHT 2008 – 2019
SINGLE ACTION SHOOTING SOCIETY, INC.
ALL RIGHTS RESERVED

WILD BUNCH STRELECKÁ PRÍRUČKA

Obsah

SINGLE ACTION SHOOTING SOCIETY.....	4
DUCH HRY	5
VÝBER PREZÍVKY/ALIAS	5
OBLEČENIE A VÝBAVA	6
POŽIADAVKY NA ZBRANE	6
VŠETKY ZBRANE	7
KOZMETICKÉ ÚPRAVY	7
POŽIADAVKY NA PIŠTOĽ M1911	7
POVOLENÉ MODIFIKÁCIE PRE KATEGÓRIU TRADITIONAL	8
POVOLENÉ MODIFIKÁCIE PRE KATEGÓRIU MODERN	9
PIŠTOĽ – BEZPEČNOSTNÉ PRAVIDLÁ	10
POSTUP PRI NABÍJACOM STOLE	11
NA PALEBNEJ ČIARE	11
POSTUP PRI VYBÍJACOM STOLE	11
POŽIADAVKY NA PUŠKU	12
KOHÚTY, SPÚŠTE A LÚČIKY	12
HLAVNE.....	12
PAŽBY A RUKOVÄTE	12
MIERIDLÁ	13
PÁKY.....	13
NABÍJACÍ MECHANIZMUS	13
ÚDERNÍKY	14
PUŠKA – BEZPEČNOSTNÉ PRAVIDLÁ	14
POŽIADAVKY NA BROKOVNICU	14
KOHÚTY, SPÚŠTE A LÚČIKY	15
HLAVNE.....	15
PAŽBY A RUKOVÄTE	15
MIERIDLÁ	15
ZARIADENIE PRE REDUKCIU SPÄTNÉHO RÁZU.....	16
BROKOVNICA – BEZPEČNOSTNÉ PRAVIDLÁ	16
PUZDRÁ, NÁBOJOVÉ PÁSY A BANDALÍRY	16
MUNÍCIA	18
TERČE	18



WILD BUNCH STRELECKÁ PRÍRUČKA

KATEGÓRIE	19
MODERN	19
TRADITIONAL	19
HLAVNÉ A VEDĽAJŠIE KATEGÓRIE	19
POŽIADAVKY NA VEDĽAJŠIU KATEGÓRIU SENIOR.....	19
VEDĽAJŠIE ZÁVODY	19
TÍMOVÝ ZÁVOD.....	19
MIERENÁ STREĽBA Z VOJENSKEJ OPAKOVAČKY	20
MERANIA ČASU A SPÔSOBY HODNOTENIA	20
PREHĽAD PENALIZÁCIÍ	21
DUCH HRY / NEZAOBERANIE SA DEJISKOM	21
5 SEKUNDOVÉ PENALIZÁCIE	22
10 SEKUNDOVÉ PENALIZÁCIE	22
Procedurálne penalizácie:	22
Drobné porušenie bezpečnosti (MSV):	22
30 SEKUNDOVÉ PENALIZÁCIE	23
DISKVALIFIKÁCIA ZO STAGE (SDQ):.....	23
DISKVALIFIKÁCIA ZO ZÁVODU (MDQ):	24
Diskvalifikácia zo závodu (len pre účely klasifikácie):	24
PRAVIDLÁ NA STRELNICI	24
PRAVIDLÁ NA STAGE	25
BEZPEČNOSTNÉ PRAVIDLÁ (VŽDY A ZA VŠETKÝCH OKOLNOSTÍ)	26
ZAKÁZANÉ VYBAVENIE	28
DEFINÍCIA MISSU	30
REGISTER POJMOV	31



WILD BUNCH STRELECKÁ PRÍRUČKA

Toto je úplný slovenský preklad anglickej originálnej verzie. Napriek tomu boli niektoré anglické termíny zachované, preto že buď nemajú slovenský ekvivalent, alebo ide už o zažité výrazy, ktorým všetci účastníci závodov rozumejú a ich preklad by bol mätúci.

SINGLE ACTION SHOOTING SOCIETY

Single Action Shooting Society/SASS je medzinárodná organizácia, ktorej cieľom je udržiavať a propagovať kovbojskú akčnú strelbu / Cowboy Action Shooting™ a závody v SASS Wild Bunch™. SASS podporuje regionálne závody organizované pridruženými klubmi a každý rok organizuje END of TRAIL, majstrovstvá sveta v kovbojskej akčnej strelbe.

SASS Wild Bunch™ je mnohostranný amatérsky strelecký šport, v ktorom pretekári súťažia so zbraňami, typickými pre obdobie „krotenia“ Divokého Západu krátko po prelome 20. storočia: pištoľ M1911, pákové opakovačky a brokové pumpy Winchester 93/97 alebo Winchester Model 12. Súťažná strelba je vykonávaná unikátnym spôsobom, charakteristickým pre dobu a územie amerického Divokého Západu.

Súťažiaci strieľajú jednou až tromi zbraňami v niekoľkých streleckých situáciách (stages), v ktorých strieľajú na ocelové a/alebo papierové terče. Hodnotenie je založené na presnosti a rýchlosti. Skutočne unikátnym aspektom Wild Bunch™ akčnej strelby je požiadavka na autentické dobové oblečenie. Každý účastník si tiež musí určiť svoju streleckú prezývku (alias), ktorá zodpovedá napríklad postave alebo profesii typickej pre koniec devätnásteho storočia alebo Hollywoodskej filmovej hviezde a upraviť si podľa toho svoje oblečenie.

Tvoja SASS strelecká prezývka je len a len tvoja. V duchu tradície divokého západu, kedy existovali registre dobytkárskych značiek, nedovoľuje SASS, aby si strelec určil prezývku, ktorú už má niekto iný. Môže byť len jeden Tex, jeden Kid Curry a jeden Loophole Pettifogger. Od pridružených klubov SASS sa očakáva, že budú rešpektovať prezývky a SASS členské čísla svojich členov pri publikovaní článkov v The Cowboy Chronicle a týmto členom bude pri voľbe prezývky daná prednosť pred prípadnými členmi klubu, ktorí nie sú členmi SASS a používajú duplikáty SASS prezývok.

Znalci americkej histórie, rovnako ako strelci, sa zhodujú, že používanie dobových zbraní, autentické oblečenie, unikátne terče a akčnosť strelby robí z Wild Bunch™ akčnej strelby jeden z najzaujímavejších streleckých športov, pre divákov aj súťažiacich.

Tato príručka obsahuje špecifické pravidlá, zásady a inštrukcie zavedené organizáciou Single Action Shooting Society (ďalej len „SASS“). Základný bezpečnostný kurz rozhodcov úrovni I. a II. ponúkajú detailnú interpretáciu a ďalšie vysvetlenia týchto pravidiel a zodpovedajúcich penalizácií. Na webových stránkach SASS www.sassnet.com je možné vždy nájsť aktuálnu verziu Streleckej príručky. Cieľom SASS je, aby tieto pravidlá pomohli ochrániť Wild Bunch™ pred rôznymi modernými technickými úpravami a „vychytávkami“, ktoré by mali výrazne negatívny dopad na ostatné strelecké disciplíny. Zakladatelia SASS veria, že END of TRAIL a klubové preteky poskytujú dostatočnú príležitosť k dobrej zábave medzi priateľmi, rovnako ako ku špičkovým streleckým výkonom.



WILD BUNCH STRELECKÁ PRÍRUČKA

DUCH HRY

Počas rozvoja kovbojskej akčnej strel'by ako samostatnej disciplíny si naši členovia osvojili prístup, ktorý nazývame „Duchom Hry“. Zúčastniť sa preteku v tomto zmysle znamená vykonávať všetky požadované činnosti správnym spôsobom. Strelec by nemal hľadať spôsoby, ako získať výhody tým, že nebude robiť to, čo nie je jasne stanovené. Dodržovanie myšlienky Ducha Hry by sa tiež dalo nazvať férovým alebo športovým chovaním. Nech sa to nazýva akýmkoľvek spôsobom, Wild Bunch™ strel'ba nie je pre ľudí, ktorí sa týmto neriadia.

K porušeniu zásad Ducha Hry dochádza, keď strelec vedome alebo úmyselne poruší inštrukcie na stage za účelom získania výhody (napríklad pokiaľ by navzdory prípadnej penalizácii bol výsledný čas rýchlejší, než keby boli dodržané inštrukcie) a penalizácia nie je udelená len kvôli tomu, že sa javí, že strelec „len“ urobil chybu. Táto penalizácia je pridaná k ostatným penalizáciám (napr. za missy) a je vo výške 30tich sekúnd. Dve porušenia tohto typu na jednom závode predstavujú diskvalifikáciu zo závodu.

VÝBER PREZÍVKY/ALIAS

Každý člen SASS si musí vybrať streleckú prezývku, ktorá súvisí s postavou alebo profesiou z Divokého Západu, poprípade má vzťah k westernovým filmom. Prezývka nesmie byť v žiadnom prípade rovnaká alebo zameniteľná s už existujúcou prezývkou iného člena. V prípade nejasností má rozhodujúce slovo vedenie SASS.

Pri registrácii nových prezývok sú uplatňované nasledujúce pravidlá:

- Musia byť všeobecne „zverejniteľné“, nie je možné použiť napr. neslušné výrazy
- Nie je povolené používať už existujúce prezývky.
- Pokiaľ to ZNIE rovnako, tak je to rovnaké.
- Doplnky typu „druhý“ alebo „II.“ nie sú povolené.
- Z „Ranger“ sa môže stať „Texas Ranger“ ale nie „The Ranger“. „John Henry Chisum“ môže byť zmenený na „Jack Chisum“ ale nie na „John H. Chisum“ alebo „Jon Henry Chisum“
- Historické mená nesmú byť upravené, aby vyzerali odlišne. Prezývky „Wyatt Earp“ a „Marshal Wyatt Earp“ sú považované za rovnaké.

Register prezývok SASS sa denne mení. Pre overenie výberu svojho alias môžete kontaktovať kanceláriu SASS akýmkoľvek spôsobom (telefón, fax, email)

Pokiaľ nedôjde k výberu prijateľnej prezývky, bude pre tieto účely použité členské číslo SASS. Za následné zmeny mena bude účtovný zodpovedajúci poplatok.



WILD BUNCH STRELECKÁ PRÍRUČKA

OBLEČENIE A VÝBAVA

Wild Bunch™ je kombináciou reprodukcie historickej strelby a odpočinkovej víkendovej zábavy. Účastníci si môžu vybrať svoj štýl odevu, ale akékoľvek oblečenie musí byť typické pre obdobie konca 19. storočia a začiatku 20. storočia. Dôraz je kladený najmä na uniformy americkej armády od roku 1900 do roku 1916 alebo na oblečenie v edwardovskom módnom štýle. Westernové oblečenie, ktoré majú na sebe Pike, Dutch, Lyle alebo Tector v záverečnej scéne filmu Wild Bunch (napr. nohavice vo westernovom štýle s alebo bez trakov a westernová košeľa s dlhým rukávom) je vhodné. Nosenie vesty je voliteľné. Obuv musí zodpovedať SASS pravidlám. Oblečenie v mexickom štýle je tiež vhodné.

SASS kladie veľký dôraz na autenticitu obliekania, pretože to výrazným spôsobom zvyšuje unikátnosť nášho športu a pomáha vytvárať slávnostnú i neformálnu atmosféru a priateľské prostredie, na ktorom si toľko zakladáme a ktoré podporujeme.

Všetci strelci musia nosiť zodpovedajúci kostým a odporúča sa to i pre všetkých host'ov a rodinných príslušníkov. Strelci musia toto oblečenie nosiť na všetkých udalostiach behom preteku: vrátane, udeľovaní cien, tanec, atd.

Akékoľvek oblečenie a výbava musí byť nosená zodpovedajúcim spôsobom, ako to bolo kedysi mienené a ako bolo nosené na Divokom Západe, poprípade ako je to vidieť v B westernových filmoch prípadne v televízii.

POŽIADAVKY NA ZBRANE

SASS Wild Bunch™ súťaže sa delia na dva základné typy: hlavná súťaž (main match) a vedľajšia súťaž (side match). Požiadavky na zbrane sa môžu líšiť podľa toho, akého typu súťaže sa strelec zúčastní.

Pre súťaž môžu byť použité originály alebo repliky originálnych zbraní za predpokladu, že sú bezpečné a plne funkčné. Povolené úpravy sú uvedené nižšie v jednotlivých kapitolách. Nemožno predpokladať, že diely a/alebo zbrane sú pre tento šport povolené len preto, že ich tak výrobca označil. Iba tu uvedené úpravy sú povolené. Všetky ostatné sú zakázané. Ako každý strelecký šport, aj tento môže byť potenciálne nebezpečný. Preto SASS neodporúča ani nenavrhuje úpravu žiadnej zbrane alebo odstránenie akéhokoľvek bezpečnostného prvku. Všetci strelci sú plne zodpovední za výber a úpravy svojich zbraní. SASS ani žiadny jeho člen alebo pridružený klub nepreberá túto zodpovednosť za strelca. Skôr ako urobíte akúkoľvek úpravu na zbrani, konzultujte ju, prosím, s výrobcom. Zbrane musia fungovať spôsobom, aký bol určený originálnej konštrukcii. Všetky zbrane musia fungovať bezpečne.

SASS rozumie snahám o zvýšenie kvality vlastnosti zbraní. Výrobcovia zbraní, dovozcovia, puškári a všeobecne všetci členovia musia byť maximálne opatrní pri vývoji mechanizmov, ktoré vylepšujú funkciu zbraní pre účely SASS Wild Bunch™ strelby. Akákoľvek úprava zbrane neuvedená v tejto príručke je zakázaná. Pokiaľ má niekto záujem nechať si schváliť úpravy, častí alebo celej zbrane a uviesť ich na zoznam povolených úprav, môže požiadať SASS oficiálnym spôsobom prostredníctvom žiadosti Firearms Modification Consideration application. Za jediné platné schválenie je považované len písomné vyjadrenie od SASS.



WILD BUNCH STRELECKÁ PRÍRUČKA

Akékoľvek úpravy zbraní, časti zbraní alebo zbrane neschválené vyššie popísaným spôsobom alebo neuvedené v tejto príručke sú zakázané.

VŠETKY ZBRANE

- Všetky zbrane musia byť skonštruované tak, aby k výstrelu dochádzalo pomocou úderového mechanizmu, ktorý je potrebný na odpálenie nábojov so stredovým zápalom. Všetky ostatné mechanizmy sú zakázané.
- Vnútorne úpravy, ktoré tu nie sú uvedené a ktoré nie sú viditeľné, pokiaľ je zbraň v pokojnej polohe (so zavretým záverom), sú povolené za predpokladu, že nemajú vplyv na vonkajšie funkcie zbrane alebo nie sú priamo v rozpore s tu uvedenými úpravami.
- Úprava odpaľovacieho, naťahovacieho, nabíjacieho a uzamykacieho mechanizmu akýmkoľvek spôsobom, ktorý zmení ktorýkoľvek uvedený proces z plne manuálneho na akýkoľvek iný (napr. ovládaný zákľzom záveru, odberom plynov), je výslovne zakázaná.
- Všetky zbrane môžu byť opravené/zreštaurované do pôvodného stavu.
- Náhradné diely môžu byť vyrobené z iných než pôvodných materiálov, pokiaľ nie je výslovne stanovené ináč.
- Pokiaľ to nie je týmito pravidlami zakázané, môžu byť všetky časti zbrúsené, vyhladené, vyleštené alebo vymenené.
- Továrnske šraubky môžu byť nahradené inými, napr. krížovými alebo imbusovými
- Rámy a závery môžu byť prevrtané (napr. pre uchytanie povolených mieridiel).

KOZMETICKÉ ÚPRAVY

- Na pažbe a rukoväti sú povolené dobové ozdobné pripínačky, vyrezávanie, rytiny, vykladanie ozdobným materiálom a podobné úpravy, pokiaľ nepredstavujú významné alebo terčové zlepšenie úchopu zbrane (bližšie špecifikácie nájdete v sekcii M1911)
- Pokiaľ nezlepšuje úchop zbrane, je rytina povolená na závere, rámu zbrane, rámu rukoväti alebo hlavni
- Každá zbraň môže mať ľahko „pieskovaný“ povrch.

POŽIADAVKY NA PIŠTOĽ M1911

Pre Wild Bunch streľbu je požadovaná poloautomatická pištoľ M1911 v plnej veľkosti s oceľovým rámom a jednoradovým zásobníkom v kalibri .45 ACP. Termín „pištoľ 1911“, ktorý sa bežne používa v tomto dokumente, zahŕňa aj verziu M1911A1 včítane jej klonov. Strelec môže nastúpiť na palebnú čiaru s maximálne jednou pištoľou.



WILD BUNCH STRELECKÁ PRÍRUČKA

POVOLENÉ MODIFIKÁCIE PRE KATEGÓRIU TRADITIONAL

Rám a záver pištole musí zodpovedať pôvodnému vojenskému vzhladu pištoli M1911 alebo M1911A1 (napr. na ráme nesmie byť lišta pre uchytenie baterky, predná časť rámu zbrane nesmie byť predĺžená atd.).

Povrchová úprava pištoli pre kategóriu Traditional je rôzna - od lešteného modrenia po tmavé fosfátovanie. Všetky tieto povrchové úpravy sú povolené. Pištole môžu byť pokovované alebo lakované. Zdrsnením, ryhovaním alebo bodkovaním sa myslí vyrytie vzorov na ráme alebo závere.

- Dĺžka hlavne musí byť päť palcov. Nie sú povolené hlavne s prídavnými kompenzátormi alebo s kompenzátormi ktoré sú súčasťou hlavne (vyvrtané otvory) ani akékoľvek iné zariadenie znižujúce spätný ráz
- Hmotnosť nenabitej pištole s vloženým prázdny zásobníkom nesmie byť vyššia než 40 unci (1134 gramov)
- Hlaveň len so štandardnou hlavňovou objímkou. Nie sú povolené hlavne rozšírené pri ústí (Bull barrel).
- Zásobníková šachta môže mať skosené hrany, ale nesmie byť vybavená žiadnym ďalším rozširujúcim nástavcom.
- Sú povolené iba pôvodné „nestaviteľné“ mieridlá vojenského typu s pevným cieľníkom a pevnou muškou. „10-8 National Match“ a „Harrison Design 003“ sú povolené cieľníky.
- Nie sú povolené žiadne vložky mieridiel alebo farebné mieridlá. Mieridlá musia byť čierne, modrené alebo nerezové.
- Muška môže byť uchytená v rybine, pripevnená pomocou priečneho kolíčka alebo zapustená do rámu.
- Akékoľvek kombinácie čiernych, modrených alebo nerezových mieridiel sú povolené.
- Pištole z nerezovej ocele sú povolené.
- Nie sú povolené špeciálne črienky pre mierenú strelbu alebo črienky s vybraním pre palec. Nie sú povolené návleky alebo omotávky črienok, ktoré zakrývajú prednú časť rukoväte
- Do črienky môže byť vyrezaná drážka, ktorá uľahčuje strelcovi dosiahnuť na tlačidlo záchytu záveru. Po tejto úprave musí byť vždy zachovaný pôvodný tvar črienky.
- Úchopové drážky alebo zdrsnenia môžu byť iba na zadnej časti záveru. Úchopové drážky alebo zdrsnenie nesmie byť na prednej strane záveru.
- Zásobníky musia byť v štandardnej dĺžke a nesmú mať vyššiu kapacitu než osem nábojov. Rozšírené bodky zásobníkov nie sú povolené. Nie sú povolené ŽIADNE nástavce na bodky zásobníkov. Prázdny zásobník nesmie vážiť viac než 3 unce (85 gramov)
- Je povolená len štandardná dlaňová poistka. Rozšírená dlaňová poistka (bobří chvost) je zakázaná.
- Tlačidlo záchytu zásobníka musí byť v štandardnej veľkosti. Nesmie byť predĺžené ani rozšírené.
- Štandardná páčka manuálnej poistky. Nesmie byť predĺžená.
- Štandardná páčka záchytu záveru. Nesmie byť predĺžená.
- Štandardná vratná pružina a jej vedenie. Predĺžená tyčka vedenia vratnej pružiny nie je povolená.
- Spúšť s krátkym alebo dlhým jazýčkom je povolená. Súťažná spúšť nie je povolená.
- Plochý alebo oblúkový domček bicej pružiny je povolený. Domček bicej pružiny môže byť ryhovaný alebo zdrsnený pre lepší úchop.



WILD BUNCH STRELECKÁ PRÍRUČKA

- Znížené alebo rozšírené vyhadzovacie okno je povolené.
- Zdrsnenie na prednej strane rukoväti alebo lúčiku nie je povolené.
- Je povolený len kohút so štandardnou ostrohou.
- Očko na závesnú šnúru je povolené.
- Úpravy alebo ladenie vnútorných častí mechanizmu a spúšte sú povolené.
- Manuálna a dlaňová poistka musí byť plne funkčná.

Pozn. termín „štandardná“ vo všetkých prípadoch znamená štandardná vojenská špecifikácia (Standard Military Specs.)

POVOLENÉ MODIFIKÁCIE PRE KATEGÓRIU MODERN

Možnosti povrchovej úpravy pištoli sú široké- modrenie, pokovovanie, lakovanie atd. sú povolené.

- Dĺžka hlavne musí byť päť palcov. Nie sú povolené hlavne s prídavnými kompenzátormi alebo s kompenzátormi ktoré sú súčasťou hlavne (vyvrtané otvory) ani akékoľvek iné zariadenia znižujúce spätný ráz. Springcoil, STI, Fire Dragon, Harts, wolframové vedenie vratnej pružiny, predĺžené predné časti rámov, závažia a podobné zariadenia zmierňujúce spätný ráz sú zakázané. „Rail“ na svetidlo na prednej časti rámu je povolený.
- Hmotnosť nenabitej pištole s vloženým prázdny zásobníkom nesmie byť vyššia než 42 uncí (1190 gramov).
- Hlavne iba so štandardnou hlavňovou objímkou. Nie sú povolené hlavne rozšírené pri ústí (Bull barrel).
- Zásobníková šachta môže mať skosené hrany, ale nesmie byť opatrená žiadnym ďalším rozširujúcim nástavcom.
- Staviteľný alebo pevný cieľník a plátková muška („blade type“) sú povolené.
- Nie sú povolené svetlovodné mieridlá. Optické a laserové zameriavače sú zakázané. Mieridlá môžu byť farebne zvýraznené alebo opatrené farebnými vložkami.
- Pištole z nerezovej ocele sú povolené.
- Nie sú povolené špeciálne črienky pre mierenú strelbu alebo črienky s vybraním pre palec. Nie sú povolené návleky alebo omotávky črienok, ktoré zakrývajú prednú časť rukoväti.
- Do črienky môže byť vyrezaná drážka, ktorá uľahčuje strelcovi dosiahnuť na tlačidlo záchytu záveru. Po tejto úprave musí byť vždy zachovaný pôvodný tvar črienky.
- Úchopové drážky alebo zdrsnenie môžu byť na prednej aj zadnej časti záveru.
- Lišty (kolajnice) ani iné nástavce na hornej ploche záveru nie sú povolené- napr. lišta typu BoMar nesmie byť na hornú plochu záveru prišraubovaná, privarená ani inak upevnená. Horná plocha záveru môže byť plochá alebo upravená ryhovaním alebo matovaním pre zníženie odlesku. Pôvodné lišty na zbraniach Colt Gold Cup sú povolené.
- Rozšírená dlaňová poistka (bobří chvost) je povolená.
- Zásobníky musia byť v štandardnej dĺžke a nesmú mať vyššiu kapacitu než osem nábojov. Rozšírené bodky zásobníkov nie sú povolené. Nie sú povolené ŽIADNE nástavce na bodky zásobníkov. Prázdny zásobník nesmie vážiť viac než 3 unce (85 gramov).
- Tlačidlo záchytu zásobníka môže byť predĺžené, ale nie rozšírené.
- Páčka manuálnej poistky môže byť predĺžená a obojstranná.
- Páčka záchytu záveru môže byť predĺžená.
- Predĺžená tyčka vedenia vratnej pružiny je povolená.



WILD BUNCH STRELECKÁ PRÍRUČKA

- Znížené alebo rozšírené vyhadzovacie okienko je povolené.
- Športová spúšť je povolená.
- Očko na závesnú šnúru je povolené.
- Odľahčený športový kohút je povolený.
- Zdrsnenie, ryhovanie alebo bodkovanie na prednej strane rukoväti a lúčika pre lepší úchop zbrane je povolené.
- Vybranie pre prsty na prednej strane rukoväti je zakázané.
- Plochý alebo oblúkový domček bicej pružiny je povolený. Domček bicej pružiny môže byť ryhovaný alebo zdrsnený pre lepší úchop.
- Úpravy alebo ladenie vnútorných častí mechanizmu a spúšte sú povolené.
- Manuálna a dlaňová poistka musí byť plne funkčná.
- Pištoľ môže mať vonkajší vyťahovač nábojníc (external extractor)

PIŠTOĽ – BEZPEČNOSTNÉ PRAVIDLÁ

Pri pohybe s nabitou pištoľou, prebíjaní alebo odstraňovaní závad musí mať strelec prst MIMO lúčik. Pri prvom porušení tohto pravidla rozhodca strelca spravidla verbálne varuje zvolaním „PRST! (alebo anglicky „FINGER!“). Opakované porušenie tohto pravidla má za následok 10 sekundovú penalizáciu MSV. Zbraň je považovaná za nabitú, pokiaľ je do komory zavedený ostrý náboj.

- Zásobníky môžu byť nabíjané kedykoľvek.
- Pohyb s pištoľou v ruke so zavretým záverom, prázdnu nábojovou komorou, bez zásobníka alebo s nabitým či prázdny zásobníkom je možný len predtým, než je pištoľ prvýkrát nabitá (do komory je zavedený ostrý náboj).
- Po prvom nabití pištole je možný pohyb s pištoľou len s prstom mimo lúčik. Porušenie tohto pravidla je MSV.
- Natiahnutá, nabitá pištoľ nesmie opustiť strelcovu ruku (SDQ). Výnimkou je odstraňovanie závady.
- Výmena zásobníka počas pohybu je povolená ale prst musí byť mimo lúčik. Ako náhle je záver vypustený do prednej polohy a pištoľ nabitá, tak platia štandardné pravidlá SASS o pohybe (basketball rule - jedna noha vždy musí zostať na mieste). Porušenie tohto pravidla sa penalizuje diskvalifikáciou zo stage (SDQ), prst v lúčiku je MSV.
- Po ukončení strelby musí byť pištoľ za dohľadu rozhodcu skontrolovaná na palebnej čiare. Rozhodca by mal používať nasledujúce štandardné príkazy:
 - **„Vybi a ukáž prázdnu zbraň“ (“Unload and Show Clear”).** Na tento príkaz strelec odstráni z pištole všetky náboje, vyberie prázdny zásobník (pokiaľ v zbrani zostal) a podrží zbraň s otvoreným záverom tak, aby rozhodca videl, že v zbrani nie je zásobník a komora je prázdna.



WILD BUNCH STRELECKÁ PRÍRUČKA

- „Spusť záver“ (“Slide forward”). Na tento pokyn spustí strelec záver do prednej polohy.
- „Vypusť kohút“ (“Hammer Down”). Po tomto povelu rozhodcu strelec vykoná mierenú ranu istoty do bezpečného priestoru. Kohút musí byť plne spustený stisnutím spúšte, nie je možné vypustiť kohút palcom.
- „Puzdro.“ (“Holster”). Na tento príkaz strelec uloží vybitú zbraň do puzdra. Porušenie tejto procedúry sa penalizuje diskvalifikáciou zo stage (SDQ).

POSTUP PRI NABÍJACOM STOLE

- Nabitý zásobník môže byť vložený do zásobníkovej šachty a pištoľ je uložená do puzdra. Nevloženie zásobníku nie je penalizované. Natiahnutie záveru po vložení zásobníka je diskvalifikácia zo stage (SDQ). Strelec môže chybu napraviť, pokiaľ pištoľ neopustí jeho ruku.

NA PALEBNEJ ČIARE

- Pokiaľ nie je výslovne uvedené ináč, tak pištoľ sa nabíja po signáli timeru, resp. keď má začať strelec strieľať prvú pištoľovú sekvenciu.
- Pokiaľ je pištoľ nabitá v zlom okamžiku alebo na zlom mieste, môže strelec uviesť zbraň do bezpečného stavu (vyhodiť náboj z komory, záver musí byť na záchyte) bez ďalšej penalizácie. Strelec nesmie dať pištoľ spať do holstra, musí ju bezpečne odložiť na stage.

Nech sa v priebehu streľby stane čokoľvek, je treba pamätať, že pištoľ sa nikdy nesmie odložiť do holstra pokiaľ strelec nedokončí daný stage a pištoľ nie je skontrolovaná rozhodcom.

V priebehu streleckej situácie platia pre pištoľ nasledujúce bezpečnostné pravidlá:

- Bezpečný pohyb s pištoľou v ruke pred prvým výstrelom:
 - Záver zavretý, prázdna nábojová komora, bez zásobníka alebo s vloženým plným/prázdny zásobníkom.
- Bezpečný pohyb s pištoľou v ruke potom čo bola vystrelená prvá rana:
 - Záver otvorený v zadnej polohe, prázdny/plný zásobník v zbrani alebo zbraň bez zásobníka. Záver spustený v prednej polohe **bez** ostrého náboje v komore, prázdny alebo plný zásobník v zbrani alebo zbraň bez zásobníka.
- Bezpečné odloženie zbrane:
 - Záver otvorený v zadnej polohe, prázdny alebo plný zásobník v zbrani alebo zbraň bez zásobníka. Záver spustený v prednej polohe **bez** ostrého náboja v komore, prázdny alebo plný zásobník v zbrani alebo zbraň bez zásobníka.
- Bezpečné uloženie zbrane do puzdra:
 - Záver zavretý a kohút spustený na prázdnej komore, zbraň bez zásobníka. Strelec uloží zbraň do puzdra po kontrole a na príkaz rozhodcu.

POSTUP PRI VYBÍJACOM STOLE

- Skôr skontrolovaná pištoľ ostáva v puzdre.



WILD BUNCH STRELECKÁ PRÍRUČKA

POŽIADAVKY NA PUŠKU

Pušky alebo karabíny používané v hlavných alebo skupinových pretekoch musia byť originály alebo repliky pákových opakovačiek alebo opakovačiek so záverom ovládaným predpažbím, ktoré boli vyrábané v období približne od roku 1860 do roku 1899. Pušky musia mať trubicový zásobník a vonkajší kohút. Pušky zo schránkovým zásobníkom sú zakázané. Pušky musia byť komorované pre pištoľové náboje kaliber .40 a väčší.

KOHÚTY, SPÚŠŤE A LÚČIKY

- Kohúty môžu byť vymenené za iné, ale ich prevedenie musí zodpovedať pôvodnému vzoru, ktorý sa na danej zbrani používal.
- Tvar spúšte môže byť pozmenený.
- Poloha spúšte môže byť upravená.
- Nástavce na spúšte (Trigger shoes) sú zakázané.

HLAVNE

- Pôvodné hlavne môžu byť vymenené za nové, ktoré dodržia požadovaný štýl (napr. guľaté, osemhranné, pologuľaté) daného typu zbrane.
- Hlavne môžu byť skrátené a/alebo mať zapustené ústie.
- Hlavne pušiek musia byť dlhé minimálne 16 palcov.
- Hlavne pušiek môžu byť upravené za účelom inštalácie upínacieho zariadenia pre iný trubicový zásobník, ktorý má konfiguráciu a kapacitu zodpovedajúcu danému modelu zbrane.
- Hlavne pušiek môžu byť upravené za účelom inštalácie dobových mieridiel, ktoré sú špecifikované v odstavci Mieridlá.
- Hlavne musia byť vyrobené len z ocele alebo železa.
- Viditeľné vyvažovacie zariadenie sú zakázané.
- Úst'ové porty/kompenzátory sú zakázané.

PAŽBY A RUKOVÄTE

- Dĺžka alebo štýl pažby môžu byť upravené, pažba môže byť vymenená (napr. karabínová pažba môže byť nahradená puškovou a naopak).
- Vyrezávané vzory, zdrsnenie a laserová rytina sú povolené na predpažbiach, pažbách a rukovätiach.
- Pažby pušiek môžu byť osadené dodatočnými bodkami. Bodky ale musia byť pevne pripojené k pažbe (napríklad šnurovaním) a nesmú byť staviteľné.
- Bodky pažieb môžu byť vymenené za iné, ktoré ale štýlom zodpovedajú pôvodnej výrobe.
- Pažby, vrátane bodky, môžu byť potiahnuté kožou alebo podobným prírodným materiálom. To platí i pre úchopové časti pažieb dlhých zbraní.



WILD BUNCH STRELECKÁ PRÍRUČKA

- Pažby alebo rukoväte z prírodných materiálov alebo ich napodobení sú povolené za predpokladu, že nie sú upravené v štýle terčových rukovätí/pažíeb. Teda musia dodržať rovnaký základný tvar, aký bol na originálnych zbraniach.

MIERIDLÁ

- Dioptrické cieľníky môžu mať vymeniteľné priehľady.
- Mieridlá pripevnené k záveru sú zakázané.
- Na hlavni môžu byť vyfrézované rybiny pre výmenu mieridiel.
- Kruhovú muška (Beech style) a kryt mušky sú povolené.
- Muška môže byť modrená, čierna, nerezová alebo na nej môže byť perlička alebo vložka z ocele, železa, slonoviny, imitácia slonoviny, mosadzi, zlata, cínu, medi alebo striebra. Perlička alebo vložka musí mať farbu daného materiálu.
- Cieľníky môžu byť čiernené, modrené, nerezové, prípadne v akejkoľvek farbe, ktorá je povolená pre mušku. Cieľníky môžu mať vložky pre lepšie mierenie v akejkoľvek farbe, ktorá je povolená pre mušku.
- Muška na základni je povolená, len ak tak bola aj na pôvodnej zbrani.
- Moderné „cvakacie“ staviteľné cieľníky sú zakázané.

PÁKY

- Továrnske páky pušiek môžu byť nahradené pákami štýlu „John Wayne“.
- Páky môžu byť obalené kožou alebo inými prírodnými materiálmi.
- Akékoľvek výplne alebo mechanizmy významne obmedzujúce pohyb prstov v oku páky sú zakázané.
- S výnimkou pák typu „John Wayne“ musia akékoľvek výmenné páky svojim tvarom a veľkosťou zodpovedať pôvodným pákam.
- Páka môže byť upravená brúsením alebo zvaraním za predpokladu, že sa nezmení jej vonkajší tvar a veľkosť.
- Zámena páky pušky modelu 1873 za páku modelu 1866 je povolená.
- Všetky pušky s pákovým ovládaním záveru musia mať dĺžku pohybu páky minimálne 4 a 1/8 palca. Meranie prebieha nasledovne:
V mieste, v ktorom spúšť vstupuje do rámu, nameraj tri palce od zadnej hrany spúšte. So zavretým záverom označ tento bod na pažbe i na páke oproti tomuto bodu. Otvor páky v plnom rozsahu a zmeraj vzdialenosť medzi dvoma označenými bodmi.

NABÍJACÍ MECHANIZMUS

- Podávač a/alebo podávací mechanizmus pušiek môže byť odlahčený, upravený (aj zvaraním) alebo vymenený za iný.



WILD BUNCH STRELECKÁ PRÍRUČKA

ÚDERNÍKY

- Dĺžka úderníka môže byť predĺžená.
- Viditeľný tvar zadnej časti úderníka alebo jeho nástavca nesmie byť upravený.
- Zariadenie na zníženie trenia, ako prípadne guľôčkové ložiská, nesmú byť na zadnej časti úderníka alebo jeho nástavca.

PUŠKA – BEZPEČNOSTNÉ PRAVIDLÁ

- Puška sa nabíja určeným počtom nábojov pri nabíjacom stole. Kohút musí byť úplne spustený na prázdnej nábojovej komore alebo na bezpečnostnom ozube. Puška môže byť v prípade potreby dobitá zo zásob, ktoré má strelec pri sebe alebo z miesta, ktoré je určené popisom stage. Akákoľvek navyše nabitá a **vystrelená** rana sa považuje za použitie „nepovolene získanej“ munície (penalizácia miss bez ohľadu na zásah a procedúra).
- Nabitá puška sa na stage odkladá tak, aby hlaveň mierila do bezpečného priestoru smerom k terčom, záver musí byť zavretý a kohút spustený buď na prázdnej nábojovej komore alebo na bezpečnostnom ozube. Pokiaľ sa puška odkladá do vertikálneho stojanu, hlaveň musí byť naklonená smerom k terčom.

V priebehu streleckej situácie platia pre pušku nasledujúce bezpečnostné pravidlá:

- Bezpečné odloženie zbrane:
 - Zbraň bez ostrého náboja v komore po tom, čo strelec otvoril záver (action cycled), hlaveň mieri do bezpečného priestoru.
 - Kohút úplne spustený na prázdnej nábojovej komore alebo na vystrelenej nábojnici, záver zavretý (puška odložená pre ďalšie použitie na stage).
- Bezpečný pohyb s puškou v ruke:
 - Kohút úplne spustený na prázdnej nábojovej komore alebo na vystrelenej nábojnici, záver zavretý.
 - Záver otvorený, ostrý náboj na podávači.

Po skončení stage musí byť puška skontrolovaná pri vybíjacom stole (porušenie tejto povinnosti sa penalizuje diskvalifikáciou zo stage, SDQ).

POŽIADAVKY NA BROKOVNICU

Brokovnica so záverom ovládaným predpažbím Model 1897 Winchester kaliber 12, originál alebo replika - v civilnom alebo vojenskom prevedení (Trench Gun). Replika brokovnice Winchester model 93/97 od výrobcu IAC je tiež povolená. Tieto brokovnice sú značené číslami 93/97 na ľavej strane hlavne a nápisom IAC, Billerica, MA na pravej strane hlavne. Originálne brokovnice Winchester 1893 boli výrobcom prehlásené za nebezpečné a pre preteky Wild Bunch™ nie sú povolené. Brokovnica so záverom ovládaným predpažbím Winchester Model 12 v kalibri 12 je tiež povolená.



WILD BUNCH STRELECKÁ PRÍRUČKA

KOHÚTY, SPÚŠTE A LÚČIKY

- Kohúty brokovníc môžu byť vymenené za iné, ale ich prevedenie musí zodpovedať pôvodnému vzoru, ktorý sa na danej zbrani používal.
- Spúšť brokovnice môže byť upravená zúžením.
- Poloha spúšte môže byť upravená.
- Lúčik brokovnice môže byť obalený kožou alebo inými prírodnými materiálmi.
- Nástavce na spúšte (Trigger shoes) sú zakázané.

HLAVNE

- Pôvodné hlavne brokovníc môžu byť vymenené za nové, pokiaľ zodpovedajú hlavniam použitých na pôvodných modeloch.
- Hlavne môžu byť skrátené a/alebo mať zapustené („crowned“) ústie.
- Hlavne brokovníc môžu byť upravené za účelom inštalácie upínacieho zariadenia pre iný trubkový zásobník, ktorý má konfiguráciu a kapacitu zodpovedajúcu danému modelu zbrane.
- Hlavne brokovníc musia byť dlhé minimálne 18 palcov.
- Hlavne brokovníc môžu byť vybavené vnútornými čokmy za predpokladu, že čoky nepresahujú pred ústie hlavne.
- Hlavne brokovníc musia byť vyrobené len z ocele alebo železa.
- Viditeľné vyvažovacie zariadenia sú zakázané.
- Úst'ové porty/kompenzátory sú zakázané.

PAŽBY A RUKOVÄTE

- Dĺžka alebo štýl pažby môžu byť upravené/vymenené.
- Vyrezávané vzory, zdrsenie a laserová rytina sú povolené na predpažbiach, pažbách a rukovätiach.
- Pažby pušiek a brokovníc môžu byť osadené dodatočnými bodkami. Bodky ale musia byť pevne pripojené k pažbe (napríklad šnurovaním) a nesmú byť nastaviteľné.
- Bodky pažieb môžu byť vymenené za iné, ktoré ale štýlom zodpovedajú pôvodnej výrobe.
- Pažby, vrátane bodky, môžu byť potiahnuté kožou alebo podobným prírodným materiálom.
- Pažby alebo rukoväte z prírodných materiálov alebo ich napodobení sú povolené za predpokladu, že nie sú upravené v štýle terčových rukovätí/pažieb. Teda musia dodržať rovnaký základný tvar, aký bol na originálnych zbraniach.
- Koža na predpažbí nie je povolená.

MIERIDLÁ

- Muška môže byť perličková alebo jednoduchá plátková.
- Stredová muška je povolená a musí mať rovnakú farbu ako predná muška.
- Predná muška môže byť modrená, čiernená, ocel'ová, slonovinová vrátane imitácie slonoviny, mosadzná, zlatá, cínová, medená alebo strieborná.



WILD BUNCH STRELECKÁ PRÍRUČKA

ZARIADENIE PRE REDUKCIU SPÄTNÉHO RÁZU

- Brokovnice môžu byť vybavené vnútorným zariadením na redukciu spätného rázu.

BROKOVNICA – BEZPEČNOSTNÉ PRAVIDLÁ

- Zásobníky brokovníc môžu byť nabité maximálne počtom nábojov zodpovedajúcim počtu brokových terčov na stage. Akékoľvek ďalšie potrebné náboje musí mať strelec pri sebe alebo môžu byť umiestnené na určenej pozícii na stage. Akékoľvek navyše nabitá a **vystrelená** rana sa považuje za použitie „nepovolene získanej“ munície (penalizácia - miss bez ohľadu na zásah a procedúra).
- Nabité brokovnice musia byť odkladané s uzavretým záverom a kohútom spusteným na prázdnej komore alebo na bezpečnostnom ozube. Hlavne musia mieriť bezpečným smerom k terčom. Porušenie tohto pravidla je diskvalifikácia zo stage (SDQ).
- Vybité brokovnice musia byť odkladané s otvoreným záverom.
- Zásobník brokovej pumpy je možné začať nabíjať až potom, čo bol záver pohybom predpažbia zavretý, kohút je spustený na prázdnu komoru (štart s nenabitou brokovnicou - žiadna penalizácia. Zavretie záveru potom, čo bola brokovnica nabitá je SDQ. Strelec môže chybu napraviť, pokiaľ brokovnica neopustí jeho ruku.).
- V priebehu streleckej situácie platia pre brokovnicu nasledujúce bezpečnostné pravidla:
 - Bezpečné odloženie zbrane:
 - Zbraň bez ostrého náboja v komore po tom, čo strelec otvoril záver (action cycled), hlavneň mieriaca do bezpečného priestoru.
 - Kohút úplne spustený na prázdnej nábojovej komore alebo na vystrelenej nábojnici, záver zavretý (puška odložená pre ďalšie použitie na stage).
 - Bezpečný pohyb s puškou v ruke:
 - Záver otvorený, ostrý náboj na podávači.
 - Záver zavretý, kohút úplne vypustený na prázdnej nábojnici.

Po skončení stage musí byť brokovnica skontrolovaná pri vybíjacom stole (porušenie tejto povinnosti sa penalizuje diskvalifikáciou zo stage, SDQ)

AKÁKOLEJK VONKAJŠIA ÚPRAVA, KTORÁ NIE JE UVEDENÁ V TEJTO PRÍRUČKE, JE PRI KTOREJKOĽVEK ZBRANI VÝSLOVNE ZAKÁZANÁ!

PUZDRÁ, NÁBOJOVÉ PÁSY A BANDALÍRY

- Pištoľ musí byť nosená v bezpečnom puzdre, ktoré je schopné udržať zbraň pri bežnom pohybe.
- Muníciu potrebnú na dobíjanie behom stage (tzn. muníciu, ktorá nie je napáskovaná v zásobníku) si musí strelec nosiť so sebou v bandalíre, nábojovom páse (gul'ové aj brokové náboje), v samostatných pútkach na opasku, v sumke, puzdre alebo vo vrecku. Munícia



WILD BUNCH STRELECKÁ PRÍRUČKA

tiež môže byť bezpečne položená podľa pokynov na stage. Pušková a pištoľová munícia nesmie byť nosená v brokových pútkach. Žiadna munícia nesmie byť nosená v ústach, ušiach, nose, výstrihu či inom telesnom otvore.

- Bandalíry, nábojové pásy a sumky musia byť v tradičnom prevedení (napr. bandalíry musia byť nosené voľne, bez akéhokoľvek zaistenia proti pohybu). Moderné otvorené sumky, brokové pútka combatového štýlu, návleky na zápästie alebo predlaktie a podobne sú zakázané. Sumky musia mať uzatvárateľnú chlopňu a ich obsah musí byť uložený voľne bez akýchkoľvek úprav umožňujúcich jeho rýchle vybratie. Kožené nábojové návleky na pás sú povolené, ale brokové návleky nesmú byť navlečené cez brokové pútka na nábojovom opasku. Brokové pútka musia byť v jednom rade.
- Nábojové pútka nesmú byť vyložené plastom alebo kovem. Ale celé pútka môže byť vyrobené z kovu.
- Brokové pútka nesmie pojať viac než dva náboje a pútka na puškové/pištoľové náboje smie pojať len jeden náboj.
- Nábojový pás musí byť nosený tak, aby všetka munícia bola umiestnená na alebo pod úrovňou pupku.
- Brokové pútka musia sledovať obrys strelcovej postavy (teda neodkláňať sa smerom od opasku).
- Nábojové pútka prichytené k pažbe alebo predpažbiu zbrane nie sú povolené.
- Puzdrá a zásobníkové sumky musia byť v tradičnom alebo vojenskom vzhľade, vyrobené z kože alebo látky.
- Puzdro na pištoľ musí kryť celú dĺžku hlavne a záveru od ústia k vyhadzovaciemu okienku. Športové puzdrá na rýchle tasanie s otvorenou prednou stranou nie sú povolené.
- Pokiaľ má puzdro chlopňu alebo poistný remienok, tak nie je nutné, aby bolo puzdro zavreté.
- Kovové alebo plastové športové puzdrá nie sú povolené.
- Podpažné alebo krížové puzdrá nie sú povolené pre hlavný závod.
- Zásobníkové puzdrá musia byť nosené vo vertikálnej polohe a musia sledovať obrys strelcovej postavy (teda neodkláňať sa smerom od opasku).
- Zásobníkové puzdrá môžu pojať maximálne dva zásobníky. V jednom vrecku/pútku smie byť uložený len jeden zásobník.
- Puzdro musí kryť najmenej dva palce (5 cm) výšku zásobníka.
- Plochá strana zásobníka musí byť súbežne s telom. Nie sú povolené puzdrá, ktoré umožňujú nosiť zásobníky úzkou stranou k telu. Plochá strana zásobníka musí byť súbežná s opaskom.
- Puzdro na jeden zásobník môže byť priamo prišité k opasku. Pre uloženie zásobníka platia rovnaké pravidlá ako v prípade bežných puzdier (viď. vyššie)
- Ďalšie zásobníky alebo náboje okrem tých, ktoré má strelec pri sebe, môžu byť ľubovoľne položené na stage. Takéto zásobníky alebo muníciu musí strelec doniesť na palebnú čiaru bezpečným spôsobom.



WILD BUNCH STRELECKÁ PRÍRUČKA

MUNÍCIA

Pišťolová a pušková munícia používaná pre závod SASS Wild Bunch™ musí mať minimálny výkonový faktor 150. Maximálna rýchlosť strely pre pištoľ je 1000 fps. Maximálna rýchlosť strely pre pušky je 1400 fps. Používanie munície, ktorá nespĺňa minimálne požadovaný výkonový faktor je penalizovaná vylúčením zo závodu pre účely klasifikácie. Strelcovi bude umožnené pokračovať v súťaži, ale akékoľvek jeho predchádzajúce výsledky budú anulované a výsledky na ďalších stage sa nebudú počítať. Používanie munície, ktorá prekračuje maximálne povolené rýchlosti je penalizovaná vylúčením strelca z preteku (MDQ) bez možnosti dokončiť pretek mimo klasifikácie. Akékoľvek významné porušenie bezpečnostných pravidiel počas preteku bude zaznamenané a môže byť dôvodom na vylúčenie strelca z celého preteku.

Výkonový faktor sa jednoducho vypočíta tak, že sa hmotnosť strely vynásobí jej rýchlosťou a výsledok sa vydělí tisícim. Tu sú príklady:

200 grs strela má pri rýchlosti 750 fps faktor v hodnote 150: $(200 \times 750) / 1000 = 150$

250 grs strela má pri rýchlosti 800 fps faktor v hodnote 200: $(250 \times 800) / 1000 = 200$

Munícia sa kontroluje na chronografe dodanom usporiadateľom preteku.

Rýchlosť sa meria 10 stôp od ústia hlavne.

- Strelci zodpovedajú za poškodenie terčov alebo ujmu na zdraví spôsobenú odrazenými strelami pri použití nesprávnej munície. Takéto závažné porušenie bezpečnosti je dôvodom pre okamžitú diskvalifikáciu a vylúčenie strelca z preteku.
- Pištoľové a puškové strely nesmú byť plášťové, poloplášťové, pokovované/pomedené ani nesmú mať gas check. Musia byť celé z olova. Strely potiahnuté Molydisulfidom, polymérom alebo ekvivalentným materiálom sú povolené.
- Pištoľové a puškové strely musia byť vo forme jednotného projektilu. Hromadné strely sú zakázané.
- Minimálna hmotnosť pištoľových a puškových striel je 180 grainou (11.66 gramov)
- Veľkosť brokov pre strelbu brokovnicou musí byť pri všetkých disciplínach maximálne 4 alebo menšie (ocelové alebo pokovované broky sú zakázané).
- Broková munícia typu Magnum alebo High velocity nie je povolená.
- Brokové náboje nesmú byť upravované (zmenšované, zužované) inými matricami/prebíjacími nástrojmi ako tými čo sú určené pre daný kaliber. Penalizácia MDQ.
- Brokové náboje nesmú byť upravené spôsobom, ktorý umožní, aby časť nábojnice bola spolu s brokmi a košíkom vystrelená ako jednotný projektil. Penalizácia MDQ.

TERČE

Používanie obťažnejších terčov ako sú napr. kovové padacie terče, dueling trees alebo terčov s rukojevníkom je bežné a podporované. Vyšší výkonový faktor munície zaisťuje, že padacie terče budú správne reagovať na zásah a mnoho Wild Bunch™ strelcov ocení strelecky náročnejšie situácie. Na druhú stranu je nutné pripomenúť, že Wild Bunch™ je pretek v akčnej streľbe podporujúci rýchlosť, pohyb a presnosť. V žiadnom prípade to nie je pretek v mierenej streľbe. Organizátori Wild Bunch™ by mali voliť terče a strelecké sekvencie tak, aby bol pretek zábavný pre strelcov na všetkých úrovniach. Menšie alebo obťažnejšie zasiahnutelné terče sú



WILD BUNCH STRELECKÁ PRÍRUČKA

dobré, ale mali by sa používať uvažene. Určite by taký koncept nemal dominovať celému preteku.

KATEGÓRIE

Závod SASS Wild Bunch rozlišujú dve základné strelecké kategórie v závislosti na použitej pištoli M1911. Tieto dve kategórie sú Modern a Traditional. Požiadavky sú nasledujúce:

MODERN

- Je povolené použiť pištole špecifikácie Modern a Traditional.
- Je povolený ľubovoľný strelecký štýl.
- Je povolené použiť akúkoľvek schválenú pušku a brokovnicu podľa týchto pravidiel.

TRADITIONAL

- Je povolené použiť len pištole špecifikácie Traditional (vid'. vyššie)
- Strelec musí strieľať len jednou rukou bez akejkoľvek opory (štýlom Duelist). Slabú ruku môže použiť pre nabíjanie, naťahovanie záveru a pri riešení závad.
- Je povolené použiť akúkoľvek schválenou pušku a brokovnicu podľa týchto pravidiel.

HLAVNÉ A VEDĽAJŠIE KATEGÓRIE

Na pretekoch sa vždy vyhlasujú 4 hlavné kategórie: mužské Traditional a Modern a ženské Lady Traditional a Lady Modern. V prípade, že je dostatok strelcov, je v prípade záujmu možno vyhlásiť dodatočné kategórie podľa veku, napr. senior.

POŽADAVKY NA VEDĽAJŠIU KATEGÓRIU SENIOR

- V hlavnej kategórii musí byť prihlásených aspoň 10 strelcov. Až po naplnení tejto kvóty je možné otvoriť vedľajšiu kategóriu.
- Do vedľajšej kategórie sa musí prihlásiť aspoň 5 strelcov.
- Vek strelcov musí byť aspoň 65 rokov.

VEDĽAJŠIE ZÁVODY

TÍMOVÝ ZÁVOD

- Pištol'ová a pušková munícia musí spĺňať minimálny výkonový faktor pre závody Wild Bunch™.
- Všetky použité pištole a pušky musia spĺňať požiadavky na pištole a pušky pre Wild Bunch™. Minimálny kaliber pre pušky je .40, pre pištole M1911 .45 ACP.

Presný priebeh tímového závodu určuje riaditeľ príslušného závodu. Aby tímový závod verne zodpovedal záverečnej scéne z filmu Wild Bunch, prinášame nasledujúce odporúčenia:



WILD BUNCH STRELECKÁ PRÍRUČKA

- Tím tvoria 4 strelci reprezentujúci Pika, Dutcha, Lyla a Tectora
- Pikové zbrane: pištoľ M1911 a brokovnica M1897 alebo Model 12
- Dutchové zbrane: pištoľ M1911 a brokovnica M1897 alebo Model 12
- Lyleové zbrane: pištoľ M1911 a brokovnica M1897 alebo Model 12
- Tectorové zbrane: pištoľ 1911 a puška schválená pre Wild Bunch™.
- Tímový závod môžu strelci strieľať v kostýmoch, ktoré používajú pre hlavný pretek, ale aby oblečenie zodpovedalo záverečnej scéne z filmu Wild Bunch, odporúčame nasledujúce oblečenie:
 - Pike: tmavé nohavice, svetlá košeľa s dlhými rukávami, tmavá vesta, SASS schválená obuv a klobúk.
 - Durch: tmavé nohavice, svetlá košeľa s dlhými rukávami, tmavá vesta, SASS schválená obuv a klobúk.
 - Lyle: tmavé nohavice, svetlá košeľa s dlhými rukávami, BEZ vesty, SASS schválená obuv.
 - Tector: tmavé nohavice, svetlá košeľa s dlhými rukávami, tmavá vesta, SASS schválená obuv a klobúk.

MIERENÁ STREĽBA Z VOJENSKEJ OPAKOVAČKY

Pre streľbu sa použije vojenská opakovacia puška s valcovým odsuvným záverom zavedená do výzbroje armády akéhokolvek štátu do konca 2. svetovej vojny. Zbraň musí byť v pôvodnom kalibri, s pôvodnými vojenskými mieridlami a na zbrani nesmú byť **ŽIADNE** vonkajšie úpravy. Vnútorne úpravy sú povolené. Použitie verných replík vojenských pušiek je povolené.

MERANIE ČASU A SPÔSOBY HODNOTENIA

Wild Bunch™ závody sú hodnotené na základe nameraného času streľby, ku ktorému sa pridáva penalizácia za netrafené terče. Každé dejisko (stage) je hodnotený samostatne a potom sú súčty dosiahnutých výsledkov za všetky odstrieľané stages použité na vyhodnotenie výsledkov celého závodu. Pre klubové závody existujú dva spôsoby hodnotenia: podľa celkového času (by total time) alebo podľa bodového hodnotenia (by stage points). Pri závodoch na národnej a vyššej úrovni sa použije bodové hodnotenie (stage points). Na majstrovstvách sveta (End of Trail) sa používa bodové hodnotenie (stage points). Bodové hodnotenie sa odporúča používať pre všetky preteky Wild Bunch™.

Na Wild Bunch™ závodoch sú tradične vyhlasovaní celkoví víťazi, zvlášť muži a ženy. Tí sú určení podľa najlepšieho výsledku v hlavnom závode.

Na puškové, pištoľové a brokovnicové terče sa musí strieľať zo zodpovedajúceho typu zbrane. „Miss“ je definovaný ako nezasiahnutie správneho terča správnym typom zbrane. Nezasiahnutý terč predstavuje navýšenie strelcovho hrubého času na danom stage o päť sekúnd.



WILD BUNCH STRELECKÁ PRÍRUČKA

Procedúry sú neúmyselné chyby, keď strelec rieši stage iným než stanoveným spôsobom. Procedúry sú penalizované navýšením strelcovho hrubého času na danom stage o desať sekúnd, na jednom stage nemôže byť penalizované viac než za jednu procedúru.

Drobné porušenie bezpečnosti, ku ktorému dôjde behom streľby a ktoré nikoho priamo neohrozia, bude penalizované 10 sekundami za každý výskyt, čo sa pripočíta k strelcovmu hrubému času na danom stage. Medzi porušenia tohto typu patrí napríklad neotvorenie záveru dlhej zbrane po ukončení streleckej sekvencie.

Závažné porušenie bezpečnosti bude penalizované diskvalifikáciou strelca zo stage alebo zo závodu. Druhá diskvalifikácia zo stage vede k diskvalifikácii zo závodu. Závažné porušenia zahŕňujú: upustenie zbrane, nebezpečný výstrel alebo výstrel, ktorý dopadne menej než 10 stôp od strelca (dopad do piatich stôp od strelca predstavuje diskvalifikáciu zo závodu), porušenie pravidla 170 stupňov, „prebehnutie“ osôb hlavňou zbrane a podobné jednania, ktoré predstavujú vysoké riziko zranenia osôb.

Pokiaľ má strelec dojem, že rozhodca rozhodol nesprávne, môže sa zdvorile a ihneď odvolať u riaditeľa závodu/strelnice. Riaditeľ závodu/strelnice zváži toto odvolanie len na základe platných pravidiel a ich výkladu a jeho rozhodnutie je konečné. Na veľkých závodoch môžu byť ustanovené zvláštne komisie, ktoré pomáhajú riaditeľom závodu/strelnice pri správnom riešení protestov.

Proti výsledkom merania ústovej rýchlosti striel na chronografe alebo vážení zbrane/zásobníka sa nedá odvolať.

PREHĽAD PENALIZÁCIÍ

DUCH HRY / NEZAOBERANIE SA DEJISKOM (STAGE)

Porušenie ducha hry nastáva, keď strelec **úmyselne** odstrelí a stage iným než požadovaným spôsobom **za účelom získania výhody**.

„Nezaobranie sa dejiskom (stage)“ nastáva, keď strelec vedome či úmyselne poruší inštrukcie dané dejiskom (stage) za účelom získania výhody a toto nie je penalizované, pretože to pôsobí dojmom „chyby“. Nezaobranie sa dejiskom sa týka **len nestreleckých činností**, ako napríklad odmietnutie hodiť laso, odpáliť „dynamitovú“ nálož alebo odmietnuť akúkoľvek inú nestreleckú činnosť, ktorá je požadovaná v popise daného stage. V takomto prípade je strelcovi udelená k prípadným ďalším penalizáciám za miss ešte 30ať sekundová penalizácia za Nezaobranie sa dejiskom/ Duch hry. Pozn. dve penalizácie za Nezaobranie sa dejisko/ Duch hry majú za následok diskvalifikáciu strelca zo závodu.



WILD BUNCH STRELECKÁ PRÍRUČKA

5 SEKUNDOVÉ PENALIZÁCIE

Puškové, pištoľové a brokovnicové terče musia byť strieľané z odpovedajúceho typu zbrane. „Miss“ je definovaný ako nezasiachnutie správneho terča správnym typom zbrane. Terče by vždy mali byť umiestnené tak, aby bolo jasné a bez diskusií stanoviť, či došlo k missu. Nemalo by dochádzať k tomu, že sa terče rovnakého typu navzájom prekrývajú; to by mohlo viesť k „procedurálnej pasci“, keď nie je jasné, aký je strelcov zámer, keď strieľa na takéto terče.

- Každý nezasiachnutý terč
- Každý nevystrelený náboj.
- Každý terč zasiachnutý nesprávnou zbraňou, úmyselne alebo omylom.
- Každý terč zasiachnutý „nepovolene získanou“ muníciou
- Každý terč zasiachnutý „nepovolene získanou“ zbraňou (napr. znovu použitou potom, čo bola prehlásená ako nefunkčná)

Pre lepší prehľad je uvedený „MISS FLOW CHART“. Je tiež potrebné zdôrazniť, že „MISS NEMÔŽE SPÔSOBIŤ PROCEDÚRU“.

10 SEKUNDOVÉ PENALIZÁCIE

Procedurálne penalizácie:

Akékoľvek neúmyselné procedurálne chyby spôsobené nejasnosťou, neznalosťou alebo omylom. Procedurálne penalizácie nie sú kumulatívne - pretekár môže získať maximálne jednu penalizáciu na danom stage.

- Nepoužitie zbrane.
- Nevykonanie požadovaného manévru.
- Strieľanie terčov v inom poradí než je požadované v popise stage.
- Riešenie stage (zbrane, terče, pohyby) v inom poradí než je požadované v popise stage.
- Nedodržanie požiadavky na kategóriu, v ktorej je strelec prihlásený.
- Strieľanie akoukoľvek zbraňou z inej pozície alebo miesta než je požadované v popise stage.
- Použitie „nepovolene získanej“ munície (napr. neprinesenej/neuloženej na stage požadovaným spôsobom alebo navyše nabitých a **vystrelených** nábojov).
- Použitie „nepovolene získanej“ zbrane (napr. strelba zo zbrane, ktorú si strelec neprinesol na palebnú čiaru, strelba zo zbraní, ktoré boli na stage uložené v rozpore s popisom stage alebo odloženie zbrane na nesprávnom mieste).

Je povolené bez penalizácií vykonať individuálne úpravy pre strelcov, ktorí kvôli svojim fyzickým obmedzeniam nie sú schopní dodržať špecifické požiadavky na určitých stages.

Drobné porušenie bezpečnosti (MSV):

- Neotvorenie záveru na dlhej zbrani po skončení strelby a pred tým, než strelec začne strieľať ďalšou zbraňou



WILD BUNCH STRELECKÁ PRÍRUČKA

- Porušenie povinnosti mať prst mimo lúčik pri pohybe so zbraňou
- Porušenie povinnosti mať prst mimo lúčik pri prebíjaní pištole
- Porušenie povinnosti mať prst mimo lúčik pri odstraňovaní závady

30 SEKUNDOVÉ PENALIZÁCIE

- Nezaobranie sa dejiskom (stage).
- Duch hry.

DISKVALIFIKÁCIA ZO STAGE (SDQ):

- Nenabitá zbraň spadnutá kdekoľvek na palebnej čiare (medzi nabíjacím a vybíjacím stolom).
- Dlhé zbrane, ktoré po odložení spadnú a porušia pravidlo 170 stupňov.
- Výstrel, ktorý zasiahne čokoľvek vo vzdialenosti päť až desať stôp (1,5m až 3,05m) od strelca s výnimkou kulís, ktoré sú označené za priestrelné alebo ak dôjde k zásahu vplyvom zlyhaniu munície (slabý výstrel, squib load)
- Porušenie pravidla 170 stupňov /neschopnosť udržať ústie hlavne v bezpečnom priestore.
- Natiahnutá pištoľ s nábojom v komore opustí strelcovu ruku.
- Odloženie dlhej zbrane s ostrým nábojom v komore.
- Druhé porušenie (v rovnakom závode) požiadavky na kategóriu, v ktorej je strelec prihlásený
- Pohyb s ostrým nábojom pod natiahnutým kohútom alebo s kohútom spusteným na ostrom náboji. To zahrňuje aj odchod od nabíjacieho stola.
- Nebezpečné zachádzanie so zbraňou.
- Použitie zakázaného vybavenia.
- Nabité dlhé zbrane neboli na stage uložené tak, aby hlaveň mierila do bezpečného priestoru smerom k terčom, záver bol zavretý, komora prázdna a kohút buď úplne vypustený alebo spustený na bezpečnostnom ozube.
- Nabíjanie zbraní inde než na určených miestach alebo palebné čiare.
- „Prebehnutie“ kohokoľvek ústím nenabitej zbrane.
- Nedodržovanie pravidiel pre nabíjanie a vybíjanie.
- Odloženie dlhej zbrane pre ďalšie použitie na stage so zavretým záverom a kohútom, ktorý nie je **úplne spustený** na prázdnej komore alebo vystrelenej nábojnici.
- Vypustenie kohúta u ktorejkoľvek zbrane s ostrým nábojom v komore.
- Príchod k nabíjacímu miestu s nevybitými zbraňami po tom, čo strelec v tom dni už odstrelal stage (penalizácia uplatnená na predchádzajúcom stage).
- Opustenie palebnej čiary po začatí stage (po tom, čo bola vystrelená prvá rana).
- Uloženie pištole do pištoľového puzdra **po tom, čo bola pištoľ prvýkrát nabitá** bez kontroly stavu zbrane a príkazu rozhodcu.
- Strelba počas pohybu (porušenie basketbalového pravidla).



WILD BUNCH STRELECKÁ PRÍRUČKA

DISKVALIFIKÁCIA ZO ZÁVODU (MDQ):

- Dve SDQ alebo dve penalizácie za nedodržanie Ducha hry / Nezaobranie sa dejiskom.
- Agresívny prístup / Nešportové chovanie.
- Strelba pod vplyvom alkoholu, liekov alebo iných látok, ktoré môžu spôsobiť akékoľvek zníženie fyzických alebo mentálnych schopností strelca.
- Strelba zakázanou muníciou, vrátane munície, ktorá má prekročenú maximálne stanovenú rýchlosť strely, a brokových nábojov, ktoré majú zúžené ústie. Netýka sa munície, ktorej rýchlosť strely nedosahuje stanovený výkonový faktor.
- Spadnutie nabitej zbrane.
- Akýkoľvek výstrel, ktorý zasiahne čokoľvek vo vzdialenosti kratšej ako päť stôp (1,5 m) od strelca (mimo kulís, ktoré sa považujú za priestrelné/postrádatelné alebo ak dôjde k zásahu vplyvom zlyhania munície (slabý výstrel, squib load), akýkoľvek výstrel pri nabíjanom alebo vybíjanom stole (mimo výstrelu zo zbrane, pri ktorej bola hlásená závada a s ktorou je bezpečne manipulované pri vybíjanom stole).
- „Prebehnutie“ kohokoľvek ústím nabitej zbrane.
- Tretie porušenie (v tom istom závode) požiadavky na kategóriu, v ktorej je strelec prihlásený.
- Opustenie stage s nabitou zbraňou, pri ktorej bola hlásená závada, bez výslovného zvolenia a za dohľadu rozhodcu.
- Úmyselné nereagovanie na pokyn „Cease Fire“ alebo „Stop“ vydaný hlavným rozhodcom/Timer Operatorem.
- Vyvolávanie osobných konfliktov

Diskvalifikácia zo závodu (len pre účely klasifikácie):

- Používanie munície, ktorá nespĺňa požadovaný faktor.
- Používanie zakázanej výstroje, zbraní alebo zakázaných úprav na zbraniach.

PRAVIDLÁ NA STRELNICI

Wild Bunch™ závody sa strieľajú zbraňami veľkého kalibru a použitá munícia má omnoho vyšší výkonový faktor než munícia používaná v závodoch v kovbojskej akčnej strelbe. Používanie reaktívnych (padacích) pištoľových a puškových terčov je jednoduchšie. Pretože aj puška musí používať muníciu s predpísaným výkonom, tak puška môže byť strieľaná ako posledná bez obáv, že posledný výstrel nebude zachytený timerem.

Závody SASS nad úrovňou klubových závodov sú tzv. „no alibi“. Akonáhle je vystrelená prvá rana, strelec musí dokončiť stage podľa svojich najlepších schopností. Zlyhanie zbrane alebo munície nie je dôvodom pre opakovanie stage/nový štart. Pokiaľ dôjde k zlyhaniu strelnice/stage (zlyhanie vybavenia stage, timeru alebo rozhodcu), ktoré strelec nemohol ovplyvniť, môže byť povolený nový štart. V prípade opakovania stage/nového štartu strelec začína od nuly, prenášajú sa mu len prípadné bezpečnostné penalizácie z predchádzajúceho



WILD BUNCH STRELECKÁ PRÍRUČKA

pokusu. Nový štart môže byť umožnený strelcovi za účelom "čistého" odštartovania až do okamžiku, kedy je vystrelená prvá rana. Viac nových štartov pre jedného strelca, ktoré by podľa názoru rozhodcu dávali strelcovi neoprávnenú výhodu, nebude povolené, pretože to nie je v súlade s myšlienkou ducha hry.

Správne vedenie strelca alebo žiadne vedenie rozhodcom nie je považované za bránenie strelcovi, a preto nemôže byť nikdy dôvodom k opakovanému štartu. Nesprávne vedenie strelca, ktoré ovplyvní strelcov postup alebo má za následok vznik procedúry je dôvodom pre opakovanie stage. Zámerný kontakt medzi strelcom a rozhodcom, kedy sa rozhodca snaží zabrániť závažnému porušeniu bezpečnostných pravidiel, sa nepovažuje za bránenie strelcovi a nie je dôvodom pre opakovanie stage. Neumiestnenie zbraní alebo munície na určenom mieste je považované za chybu strelca a penalizované ako procedúra. Pokiaľ je strelec schopný situáciu sám napraviť počas vlastnej streľby (po zaznení štartovného signálu), tak nie je penalizovaný. Pokiaľ dôjde k zlyhaniu alebo pádu terča, mal by rozhodca upozorniť strelca, aby strieľal „tam kde terč stál“. Výsledkom tejto situácie nikdy nemôže byť žiadna penalizácia. Zo skúsenosti vieme, že tento postup je pre strelca oveľa mennej mätúci, a tým pádom aj bezpečnejší, než chcieť po strelcovi aby strieľal do iného terča. Napriek tomu je úplne prijateľné, aby v takejto situácii strelec strieľal na iný terč a bol štandardným spôsobom penalizovaný za prípadné missy. Nestrieľajte na spadnutý terč, zásah môže terč viac poškodiť lebo v horšom prípade viesť k nebezpečnému odrazu strely.

PRAVIDLÁ NA STAGE

Očakáva sa, že každý strelec pozná a dodržiava tieto pravidlá, podľa ktorých sa vždy riadi streľba na každom stage. Tieto základné štandardy je potrebné dodržiavať na všetkých závodoch organizovaných podľa pravidiel SASS, pokiaľ popis stages nestanoví ináč.

1. Zasiahnuté padacie terče, ktoré nespádli, sa **nedostreľujú**. Nezasiahnuté terče sa **nedostreľujú**.
2. Všetky padací terče (pre brokovnicu, pušku alebo pištoľ) musia padnúť, aby sa počítali ako zasiahnuté. Všetky padacie terče, ktoré zostanú stať po tom, keď strelec začne streľbu ďalšej sekvencie, budú počítané ako missy.
3. Všetky odložené zbrane budú mať hlavne namierené bezpečne smerom k terčom. Všetky dlhé zbrane, ktoré na začiatku stage ležia v horizontálnej polohe na plochom povrchu, musia byť položené tak, aby aspoň zadná časť lúčika bola nad odkladacou plochou. Všetky krátke zbrane, ktoré na začiatku stage ležia v horizontálnej polohe na plochom povrchu, musia byť položené tak, aby celá zbraň ležala nad odkladacou plochou.
4. Strelci nesmú začínať stage s municiou v ruke.
5. Po ukončení streľby musia byť dlhé zbrane vybité a hlavne musia mieriť do bezpečného priestoru.
6. Pištoľ sa odkladá s otvoreným záverom alebo so zavretým záverom a prázdnu komorou, s hlavňou mieriaca bezpečným smerom k terčom. Pištoľ môže byť odložená s vloženým prázdny alebo plným zásobníkom, prípadne bez zásobníka. Po tom, čo bola pištoľ prvýkrát nabitá sa NIKDY neukladá späť do puzdra, bez toho aby bola najskôr skontrolovaná rozhodcom.
7. Pištoľ je skontrolovaná po dostrieľaní stage rozhodcom na palebnej čiare. Po tom je pištoľ uložená do puzdra.



WILD BUNCH STRELECKÁ PRÍRUČKA

8. Strelec zodpovedá za bezpečnú manipuláciu so zbraňami. Platí tu pravidlo 170 stupňov.
9. Pokiaľ nie je stanovená štartovná pozícia, stojí strelec vzpriamene s pištoľou v puzdre, s rukami po stranách tela a nedotýka sa žiadnej zbrane.
10. Len strelec smie manipulovať so svojimi zbraňami. To platí od nabíjacieho stola po vybijací stôl.
11. Vytváranie osobných konfliktov nebude tolerované.

BEZPEČNOSTNÉ PRAVIDLÁ (VŽDY A ZA VŠETKÝCH OKOLNOSTÍ)

Náš šport môže byť zo svojej podstaty potenciálne nebezpečný a môže pri ňom dochádzať k vážnym nehodám. Od každého účastníka SASS závodov sa očakáva, že bude Safety Officer. Každý strelec je hlavne zodpovedný za svoje vlastné chovanie a od všetkých strelcov sa očakáva, že sa budú mať na pozore pred nebezpečným chovaním ostatných.

Od rozhodcov aj strelcov sa očakáva, že budú okamžite reagovať na nebezpečné situácie spôsobené ostatnými účastníkmi, daná situácia bude rýchle napravená a už sa nebude opakovať. Akákoľvek hádka týkajúca sa napravenia nebezpečnej situácie môže vyústiť k vykázaniu nebezpečne sa chovajúceho strelca zo strelnice.

Používanie zakázanej výstroje, zbraní alebo zakázaných úprav na zbraniach je penalizované vylúčením strelca zo závodu pre účely klasifikácie (MDQ). Pokiaľ sa rozhodca rozhodne nepenalizovať strelca, ktorý jedná v rozpore s pravidlami, tak týmto rozhodnutím penalizuje všetkých ostatných strelcov, ktorí pravidlá dodržia.

1. Pravidlá pre pohyb so zbraňou (basketball rule) sa netýkajú streľby za pohybu. Streľba za pohybu je výslovne pravidlami zakázaná (penalizácie SDQ). Toto pravidlo sa malo vzťahovať na strelcov, ktorí omylom nabili zbraň v nesprávnej pozícii alebo pohybovali oboma nohami behom streľby zo správnej pozície. Akonáhle je kohút natiiahnutý, musí jedna noha ostať na mieste. Strelec môže pohybovať druhou nohou, aby upravil svoje postavenie alebo rovnováhu. „Prešliapnutie“ na mieste, za účelom udržania rovnováhy alebo úpravy streleckého postoja, je povolené, pokiaľ pri tom strelec nezmení svoju pozíciu.
2. Je zakázané vypustenie natiiahnutého kohúta za účelom zamedzenia penalizácie, pokiaľ bol kohút natiiahnutý v zlom okamžiku, na zlom mieste alebo pozícii. Na palebnej čiare nesmie byť kohút vypustený na ŽIADNEJ zbrani okrem prípadov, kedy je namierená smerom k terčom a je stlačená spúšť, alebo pod priamym dohľadom Timer Operatora (v tom prípade je potrebné mať od Timer Operatora jasný signál). Vypustenie kohúta je penalizované diskvalifikáciou zo stage.
3. Pokiaľ je zbraň strieľaná v nesprávnom poradí alebo z nesprávnej pozície, bude strelec penalizovaný procedúrou. V tom prípade, pokiaľ si strelec vyberie alebo je nútený strieľať miss kvôli nebezpečnému uhlu alebo zakrytému terču, je možné dobiť náboj a tak zabrániť missu (obávaná dvojitá penalizácia za procedúru a miss). To neznamená, že strelec smie kedykoľvek dobiť zbraň aby nahradil miss. Nevystrelené náboje vyhodené zo zbrane môžu byť nahradené.
4. Strelec sa nikdy nesmie pohybovať so zbraňou v ruke, pokiaľ je pod natiiahnutým kohútom ostrý náboj (SDQ). Pohyb je definovaný rovnakým spôsobom ako v basketbale.



WILD BUNCH STRELECKÁ PRÍRUČKA

Akonáhle je kohút natiiahnutý, musí jedna noha zostať na mieste, pokiaľ nie je zbraň uvedená do bezpečného stavu. Pohyb s pištoľou je možný s otvoreným záverom, v pištoľi môže byť plný alebo prázdny zásobník, prípadne pištoľ môže byť bez zásobníka. Pohyb s dlhou zbraňou je možný s otvoreným záverom s ostrým nábojom na podávači (prípadne bez náboja na podávači) alebo so zavretým záverom a kohútom spusteným na prázdnej komore alebo vystrelenej nábojnici.

5. Výstrel cez ochranný val je vždy problém, ale môže mať rôznu závažnosť podľa konkrétnej strelnice. Zodpovedajúcu penalizáciu preto stanoví organizátor, a to až diskvalifikáciu zo závodu.
6. Po ukončení každej streleckej sekvencie musia byť dlhé zbrane úplne vybité. Nevybitie zbrane bude penalizované ako MSV. To môže byť napravené, pokiaľ nie je vystrelená ďalšia rana. Pokiaľ bola zbraň vybitá a jej záver sa následne zavrel, po ukončení stage strelec otvorí záver a ukáže rozhodcovi, že je zbraň vybitá. Pokiaľ v zbrani zostala ostrá munícia, tak bude stanovená zodpovedajúca penalizácia. Pre stanovenie penalizácie je nevyhnutne správne rozumieť definícii pojmu „Vybitá zbraň“ (Action cleared). Pre stanovenie prípadnej MSV penalizácie je potrebné zistiť, či na zbrani zostal natiiahnutý kohút. Pokiaľ bola dlhá zbraň strieľaná ako posledná, musí byť vybitá, než ju strelec odloží na vybíjacom stole. Toto sa netýka zbraní ktoré boli strieľané v nesprávnom poradí a bezpečne odložené k ďalšiemu použitiu.
7. Nefunkčné zbrane, v ktorých je stále munícia, nepredstavujú dôvod pre penalizáciu pod podmienkou, že závada je ohlásená a zbraň je bezpečne odložená na vhodnú plochu s hlavňou mieriaca do bezpečného priestoru. V tomto prípade každý vie, že zbraň je stále nabitá a že s ňou musí byť zachádzané zodpovedajúcim spôsobom. Odovzdanie nefunkčnej zbrane rozhodcovi je MSV, nefunkčná zbraň musí byť vždy bezpečne odložená.
8. Munícia alebo zásobníky, ktoré strelcovi počas streľby spadnú pri prebíjaní alebo dobíjaní ktorékolvek zbrane alebo ju omylom vyhodí zo zbrane, smú byť zozbierané a použité.
9. Akonáhle strelec odloží zbrane na palebnej čiare, tak sa ich nikto nesmie dotýkať. Jedinou výnimkou je rozhodca, ktorý vykoná nápravu v prípade, že hrozí vážne porušenie bezpečnostných pravidiel (aplikuje sa príslušná penalizácia). Jediné strelec smie odniesť svoje zbrane zo stage k vybíjaciemu stolu. Všetci členovia skupiny by mali byť poučení, že sa nemajú dotýkať alebo akokoľvek manipulovať so zbraňami, ktoré strelec odložil na stage.
10. Rozhodca pri vybíjacom stole MUSÍ skontrolovať všetky zbrane pred ich odnesením zo stage. Závery pušiek a opakovacích brokovníc musia byť pred ním zavreté a otvorené a musí skontrolovať komory.
11. Ochrana sluchu je dôrazne odporučená a ochrana zraku je povinná i v okolí streleckých oblastí. Aj keď malé dobové okuliare vyzerajú skvele, odporúčame používať plnohodnotné ochranné okuliare. Ochrana zraku je povinná pre všetkých strelcov aj divákov, ktorí sú v priamom dohľade od kovových terčov.
12. Závady na zbrani, ktoré vzniknú v priebehu streľby smie odstrániť len strelec. Pokiaľ strelec nie je schopný závadu odstrániť, musí byť zbraň odložená na bezpečné miesto s hlavňou mieriaca bezpečným smerom. Akonáhle poškodená zbraň opustí strelcovu ruku, tak už nesmie byť na danom stage znova použitá. Pokiaľ je poškodená zbraň znova použitá, tak sa situácia posudzuje ako použitie „nepovolene získanej“ zbrane - penalizácia je procedúra, všetky terče zasiahnuté touto zbraňou sa počítajú ako miss a navyše nebude vykonaná úprava času.



WILD BUNCH STRELECKÁ PRÍRUČKA

13. V prípade, že dôjde k závade na zbrani a strelec nie je schopný zbraň vybiť na palebnej čiare, tak zbraň nesmie opustiť palebnú čiaru/vybíjací stôl pokiaľ nie je vybila a skontrolovaná. Penalizácia za porušenie tohto pravidla je MDQ - penalizácia sa neudelí, pokiaľ strelec opustí palebnú čiaru/vybíjací stôl na výslovný pokyn a pod priamym dozorom rozhodcu.
14. Penalizácia za použitie „nepovolene získanej“ munície (munícia neprinesená/neuložená na stage podľa propozícií) alebo navyše nabitá a vystrelená náboje sa penalizujú ako procedúra, všetky terče zasiahnuté touto muníciou sa počítajú ako miss a navyše nebude vykonaná úprava času.

ZAKÁZANÉ VYBAVENIE

Používanie alebo prítomnosť akejkoľvek zakázanej položky je penalizované diskvalifikáciou zo stage (SDQ).

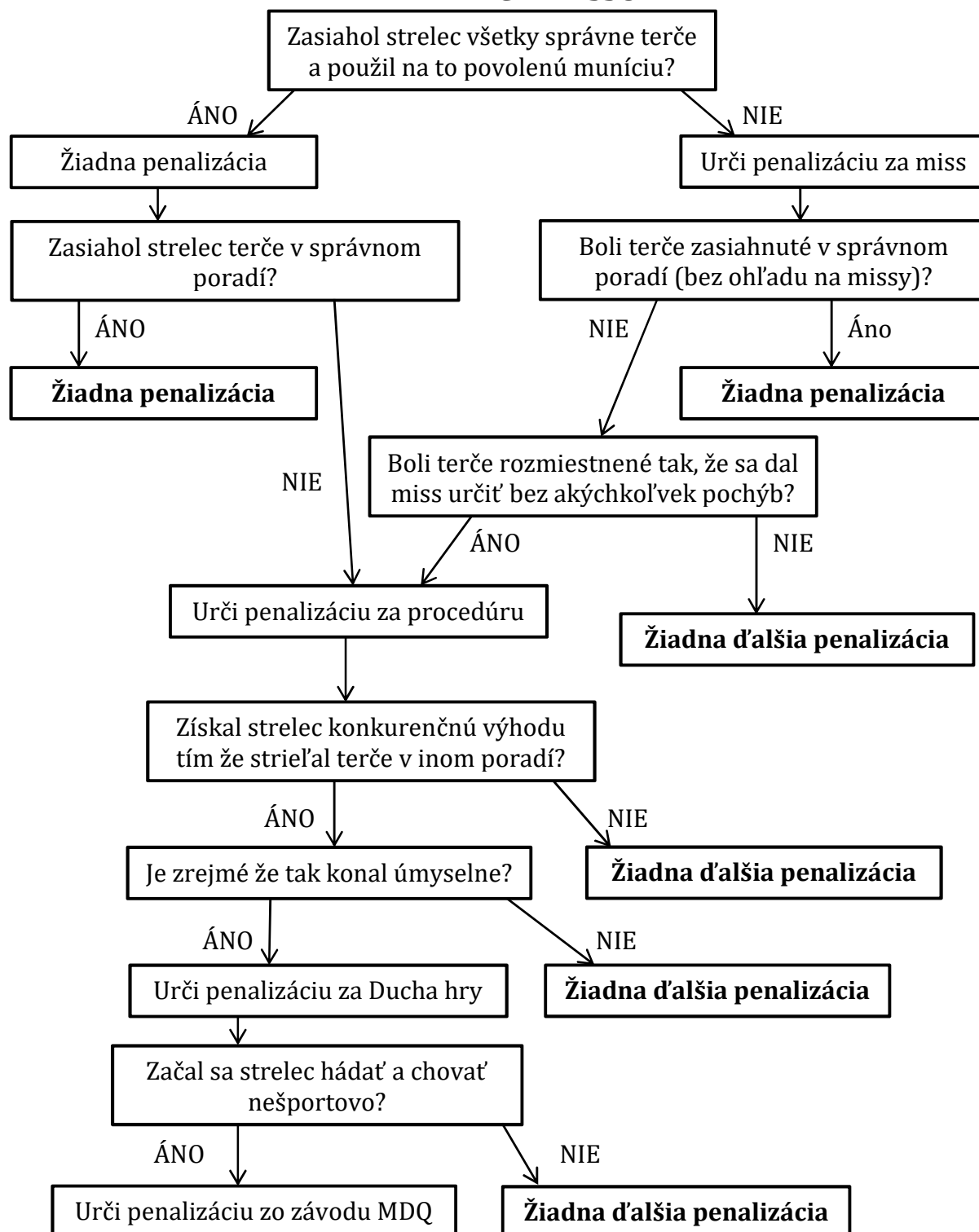
- Moderné strelecké rukavice.
- Remene alebo bajonety na dlhých zbraniach pre hlavný závod.
- Košele s krátkym rukávom (platí len pre mužov)
- Tričká s krátkym alebo dlhým rukávom, tričká a košele bez rukávov. Tričká s dlhým rukávom, bez goliera a s gombíkmi pri krku (Long sleeved Henley type shirts) sú povolené.
- Moderné kovbojské klobúky zdobené perím (Shady Bradys).
- Čapice so šiltom/baseballové čapice.
- Tenisky, topánky na beh, aerobik alebo iné moderné atletické topánky, moderné vojenské topánky bez ohľadu na materiál. Pozn.: dobové vojenské topánky s podrážkou bez výrazného vzorku ako súčasť zodpovedajúceho kostýmu sú pre Wild Bunch™ povolené.
- Vybavenie z nylonu, plastu alebo so suchým zipsom.
- Puzdrá, ktoré sa od tela vertikálne odkláňajú o viac než 30 stupňov.
- Výstroj, na ktorej je uvedené logo výrobcu, sponzora alebo tímu. Výrobné značky na výstroji alebo vybavení sú povolené.

Je priáním SASS, aby si strelci užívali bezpečnú a príjemnú zábavu a rozvíjali svoje strelecké schopnosti v duchu tradícií Divokého Západu. Pozývame Vás, aby ste sa k nám pripojili a pomohli nám zachovávať naše dedičstvo.



WILD BUNCH STRELECKÁ PRÍRUČKA

DEFINÍCIA MISSU



WILD BUNCH STRELECKÁ PRÍRUČKA

REGISTER POJMOV

Vybitá zbraň / Action cleared (pákovvej dlhej zbrane alebo pumpy) - záver je otvorený tak, aby došlo k natiahnutiu kohúta.

Zavretý záver / Action Closed (pákovvej dlhej zbrane a pumpy) - ZÁVER je plne uzavretý, teda nie je ho možné viac zavrieť pomocou pákového alebo pumpového mechanizmu.

Otvorený záver / Action Open (pákovvej dlhej zbrane a pumpy) - ZÁVER nie je plne uzavretý.

Bezpečnostné pravidlo 170 stupňov / 170 stupňov Safety Rule - znamená, že ústie zbrane musí vždy mieriť smerom k terčom +/- 85 stupňov v každom smere.

Basketbalové pravidlo pohybu / Basketball Traveling rule - čiže pohyb so zbraňou. Akonáhle je zbraň natiahnutá, musí vždy jedna noha zostať na mieste, pokiaľ nie je zbraň uvedená do bezpečného stavu. To znamená, že s pištoľou, ktorá bola predtým natiahnutá, sa môžeš pohybovať, pokiaľ je záver otvorený a prst je mimo lúčik. S puškou alebo brokovnicou sa môžeš pohybovať, pokiaľ je záver otvorený alebo je kohút spustený na prázdnej komore či prázdnej nábojnici.

Nabíjanie / Charging - zavedenie ostrého náboja do nábojovej komory zbrane.

Zbraň je prázdna / Firearm Cleared - žiadne ostré ani prázdne náboje v komore, zásobníku alebo v podávači.

Natiahnutá zbraň, kohút / Cocked - kohút ÚPLNE nespustený (natiahnutý, na nabíjacom ozube alebo na bezpečnostnom ozube).

Povinnosť pokračovať / Committed to a Firearm/Stage - okamžik, kedy zbraň musí byť uvedená do bezpečného stavu, aby ju strelec mohol odložiť / okamžik, od ktorého strelec musí pokračovať v streľbe.

Bežne dostupný / Commonly available - dostupný pre každého za bežných okolností pri použití bežne dostupných prostriedkov.

Strel'ba, priebeh strel'by / Course of fire - akonáhle strelec oznámi, že je pripravený, od zaznenia štartovného signálu do posledného výstrelu.

Smer k terčom / Down range - smer 180 stupňov od strelca smerom k terčom.

Upustená zbraň / Dropped firearm - zbraň, nad ktorou strelec stratil kontrolu, a skončila na inom mieste alebo pozícii, než bolo pôvodne zamýšľané.

Strel'ba na prázdno / Dry firing - je definovaná ako uvedenie prázdnej zbrane do streleckej polohy, natiahnutie kohúta a zmačknutie spúšte za účelom výstrelu, ako keby zbraň bola nabitá.

Strel'ba štýlom Duelist / Duelist shooting style - pištoľ je strieľaná jednou rukou bez opory. Voľná ruka sa nesmie dotýkať pištole ani strieľajúcej ruky, výnimkou je iba prebíjanie alebo riešenie závary. Ten štýl strel'by je povinný pre strelcov, ktorí súťažia v kategórii Wild Buch Traditional.

Strieľanie / Engaged - urobený pokus vystreliť na terč.

Vybavenie / Equipment - akákoľvek položka, ktorú nesieš na palebnú čiaru a ktorá nie je súčasťou výstroja (oblečenia).

Nezaoberanie sa dejiskom / Failure to engage - vedomé či úmyselné porušenie inštrukcií na danom dejisku (stage) za účelom získania výhody a nejde len o obyčajnú chybu. Týka sa iba nestreleckých situácií ako napr. odmietnutie priviazať býka, hodiť dynamitovou nálož alebo vykonať inú nestreleckú činnosť požadovanou v popise stage.

Palebná čiara / Firing line - od prvej zbrane položenej na nabíjací stôl až do chvíle, keď sú všetky zbrane potvrdené ako vybité na vybíjacom stole.



WILD BUNCH STRELECKÁ PRÍRUČKA

Voľný štýl / Free Style – strelec si môže vybrať, či bude pištoľ držať len jednou rukou (Duelist) alebo oboma. Tento štýl strelby je povolený v kategórii Wild Bunch Modern.

Spustený kohút / Hammer down – kohút úplne spustený do konečnej polohy.

Nepovolene získaná munícia / Illegally acquired ammunition – munícia NEPRINESENÁ na palebnú čiaru strelcom, neuložená zodpovedajúcim spôsobom alebo navyše nabitá a VYSTRELENÉ náboje.

Nabitá zbraň / Loaded Firearm – akákoľvek zbraň s nábojmi v komore.

Umiestnenie, miesto / Location – konkrétne miesto na stage, napr. „za dvermi...“

Závažné porušenie bezpečnosti / Major Safety Violation – konania, ktoré predstavujú vysoké riziko zranenia osôb.

Drobné porušenie bezpečnosti / Minor Safety Violation – zachádzanie so zbraňou a strelba spôsobom ktorý je nebezpečný, ale nikoho priamo neohrozí.

Miss – nezasiahnutie správneho terča správnym typom zbrane.

Pištoľ v ruke / Pistol in Hand – situácia, kedy pištoľ opustí puzdro alebo je zdvihnutá zo stola/ kulisy, kde bola odložená.

Pozícia / Position – postavenie alebo postoj strelca, napr. „strelec stojí a rukami sa dotýka klobúka...“.

Výkonový faktor / Power factor – hmotnosť strely (v grainoch) krát jej rýchlosť (v stopách za sekundu); to celé lomeno 1000. Minimálny faktor pre Wild Bunch je 150. Maximálna úst'ová rýchlosť strely je pri pištoli 1000 fps a pri puške 1400 fps.

Procedúra / Procedural – neúmyselné porušenie inštrukcií na stage, môže zahŕňať i nestrelecké problémy ako napríklad nesplnenie požiadavky danej kategórie.

Postupná penalizácia / Progressive Penalty – procedúra za prvé porušenie, SDQ za druhé porušenie a MDQ za tretie porušenie. Príklad: nedodržanie požiadavky na kategóriu.

Opakovanie stage / Reshoot – výsledok bol zaznamenaný, ale strelec začína znova od nuly. Nesie si ďalej len bezpečnostné penalizácie. Uvádzajú sa oba výsledky.

Opakovaný štart / Restart – výsledok nebol zaznamenaný, strelec začína znova od nuly, prenáša si bezpečnostné penalizácie

Strelecká sekvencia / Shooting string – strelba z jednej zbrane dotedy než je začatá strelba z ďalšieho typu zbrane.

Zlyhanie munície / Squib - situácia, kedy projektil zostane v hlavni, prípadne opustí hlaveň extrémne nízkou rýchlosťou.

Stage aka “ Course of Fire ” – synonymum pre „Priebeh strelby“, od zaznenia štartovného signálu, po tom, čo strelec dal najavo, že je pripravený, do posledného výstrelu. Vzťahuje sa tiež na miesta, z ktorých strelec strieľa na terče.

Strelba oboma rukami / Two handed shooting style – strelec pri strelbe drží pištoľ oboma rukami. Tento štýl strelby je vo Wild Bunch povolený pre kategóriu Modern.

Smer od terčov / Up range – 180 stupňov od strelca smerom od terčov.



WILD BUNCH
STRELECKÁ PRÍRUČKA

SINGLE ACTION SHOOTING SOCIETY

**215 Cowboy Way
Edgewood, New Mexico 87015
(505) 843-1320
FAX: (877) 770-8687
E-mail: sass@sassnet.com
Web Page: www.sassnet.com
Web Page: www.wildbunch.net**

